



ធនាគារជាតិ នៃ កម្ពុជា  
NATIONAL BANK OF CAMBODIA

# ព្រឹត្តិបត្រស្ថិតិសីលក្លែងទូទាត់

## Balance of Payments Statistics Bulletin

ត្រីមាសទី៣ ឆ្នាំ២០២៤ លេខ ៨៥

Third Quarter 2024, Series No. 85



**ប្រសាសន៍របស់ លោកជំទាវ ទេសាភិបាល ធនាគារជាតិនៃកម្ពុជា**



ធនាគារជាតិនៃកម្ពុជា មានសេចក្តីសោមនស្ស សូមផ្សព្វផ្សាយព្រឹត្តិបត្រស្ថិតិជញ្ជីងទូទាត់លេខ៨៥ ប្រចាំត្រីមាសទី៣ ឆ្នាំ២០២៤ ដែលត្រូវបានបោះពុម្ពផ្សាយជាភាសាខ្មែរ និងភាសាអង់គ្លេស ជាប្រាក់រៀល។ ព្រឹត្តិបត្រនេះត្រូវបានចងក្រងឡើងជាមួយនឹងសេរីទិន្នន័យជាប្រចាំត្រីមាស រួមមានស្ថិតិជញ្ជីងទូទាត់ ស្ថានភាពវិនិយោគអន្តរជាតិ និងបំណុលក្រៅប្រទេស ព្រមជាមួយនឹងការពិពណ៌នាសង្ខេបពីបច្ចុប្បន្នភាពវិស័យក្រៅប្រទេសរបស់ប្រទេសកម្ពុជា។ ព្រឹត្តិបត្រស្ថិតិជញ្ជីងទូទាត់ និងតារាងសង្ខេបស្ថិតិពាក់ព័ន្ធទាំងនេះ អាចស្វែងរកបាននៅលើគេហទំព័ររបស់ធនាគារជាតិនៃកម្ពុជា។

ធនាគារជាតិនៃកម្ពុជា សូមជូនដំណឹងដល់សាធារណជនជ្រាបថា ព្រឹត្តិបត្រស្ថិតិជញ្ជីងទូទាត់នេះត្រូវបានចងក្រងនិងចេញផ្សាយ ដោយអនុលោមតាមវិធីសាស្ត្រចងក្រងស្ថិតិជញ្ជីងទូទាត់និងស្ថានភាពវិនិយោគអន្តរជាតិបោះពុម្ពលើកទី៦ (BPM6) នៅឆ្នាំ២០០៩ ដោយមូលនិធិរូបិយវត្ថុអន្តរជាតិ (IMF)។ ធនាគារជាតិនៃកម្ពុជា នៅតែបន្តអភិវឌ្ឍ និងពង្រឹងវិធីសាស្ត្រចងក្រងស្ថិតិជញ្ជីងទូទាត់នេះឱ្យមានភាពប្រសើរឡើង ដើម្បីផលិតទិន្នន័យស្ថិតិជញ្ជីងទូទាត់ក្រោមតារាងស្តង់ដារអន្តរជាតិសម្រាប់បម្រើដល់ការប្រើប្រាស់របស់សាធារណជន ឱ្យកាន់តែមានប្រសិទ្ធភាពខ្ពស់។

“កំណត់បង្ហាញបច្ចេកទេស” នៅផ្នែកខាងក្រោយនៃព្រឹត្តិបត្រនេះបានបង្ហាញអំពីសេចក្តីអធិប្បាយសង្ខេប សម្រាប់អ្នកអាន អ្នកប្រើប្រាស់ទិន្នន័យ និងសាធារណជន ក្នុងការស្វែងយល់បន្ថែមអំពីវិធីសាស្ត្រចងក្រង BPM6 ដោយក្នុងនោះរួមមាន ទស្សនាទាននិងនិយមន័យ ប្រភពទិន្នន័យ វិធីសាស្ត្រចងក្រង និងតារាងសង្ខេបស្តីពីការផ្លាស់ប្តូររវាង BPM5 និង BPM6។

ធនាគារជាតិនៃកម្ពុជា សូមថ្លែងអំណរគុណចំពោះ ក្រសួង-ស្ថាប័នពាក់ព័ន្ធ និងអ្នកផ្តល់ទិន្នន័យ ដែលតែងតែផ្តល់កិច្ចសហការល្អក្នុងការផ្តល់ទិន្នន័យ ជាធាតុចូលយ៉ាងសំខាន់គាំទ្រដល់និរន្តរភាពនៃការចងក្រងស្ថិតិជញ្ជីងទូទាត់ក៏ដូចជាព្រឹត្តិបត្រស្ថិតិជញ្ជីងទូទាត់របស់ប្រទេសកម្ពុជានាពេលកន្លងមក។

ធនាគារជាតិនៃកម្ពុជា សូមថ្លែងអំណរគុណចំពោះចំណាប់អារម្មណ៍របស់អ្នកអាន និងអ្នកប្រើប្រាស់ទិន្នន័យមកលើព្រឹត្តិបត្រស្ថិតិជញ្ជីងទូទាត់របស់ប្រទេសកម្ពុជា។

ថ្ងៃព្រហស្បតិ៍ ៩កើត ខែមាយ ឆ្នាំរោង ឆស័ក ព.ស.២៥៦៨  
រាជធានីភ្នំពេញ ថ្ងៃទី៦ ខែកុម្ភៈ ឆ្នាំ២០២៥

**ទេសាភិបាល**

**ជា សរី**

**មាតិកា**



**ទំព័រ**

**កំណត់សម្គាល់** ..... ៣

**ផ្នែកសំខាន់ៗ** ..... ៤

**សមាសភាគគន្លឹះ** : ..... ៤

**បំណុលគន្លឹះ** : ..... ៤

    រូបទី១    ៖ សមាសភាគគណនីចរន្ត និងគណនីដើមទុន ..... ៤

**ការវិភាគលើការដ្ឋានស្ថាន** ..... ៥

**គណនីចរន្ត និងគណនីដើមទុន** ..... ៥

**គណនីចរន្ត** ..... ៥

        រូបទី២    ៖ ការនាំចេញ និងការនាំចូល ..... ៥

        រូបទី៣    ៖ សេវា (ឥណទាន និងឥណពន្ធ) ..... ៦

        រូបទី៤    ៖ ចំណូលបឋម (ឥណទាន និងឥណពន្ធ) ..... ៧

        រូបទី៥    ៖ ចំណូលបន្ទាប់បន្សំ (ឥណទាន និងឥណពន្ធ) ..... ៨

**គណនីដើមទុន** ..... ៨

        រូបទី៦    ៖ គណនីដើមទុន ..... ៨

**គណនីហិរញ្ញវត្ថុ** ..... ៩

    រូបទី៧    ៖ សមាសភាគគណនីហិរញ្ញវត្ថុ ..... ៩

**ស្ថានភាពវិនិយោគអន្តរជាតិ** ..... ១០

    រូបទី៨    ៖ សមាសភាគស្ថានភាពវិនិយោគអន្តរជាតិ ..... ១០

**តារាងស្ថិតិជញ្ជីងទូទាត់** ..... ១១

    តារាង១    ៖ តារាងស្ថិតិជញ្ជីងទូទាត់របស់ប្រទេសកម្ពុជា ..... ១១

    តារាង២    ៖ គណនីទំនិញ ..... ១២

    តារាង៣    ៖ គណនីសេវា ..... ១៣

    តារាង៤    ៖ គណនីចំណូលបឋម ..... ១៤

    តារាង៥    ៖ គណនីចំណូលបន្ទាប់បន្សំ ..... ១៥

    តារាង៦    ៖ គណនីដើមទុន ..... ១៦

    តារាង៧    ៖ គណនីហិរញ្ញវត្ថុ ..... ១៧

    តារាង៨    ៖ ស្ថានភាពវិនិយោគអន្តរជាតិ ..... ១៨

    តារាង៩    ៖ បំណុលក្រៅប្រទេស បែងចែកតាមប្រភេទ ..... ១៩

    តារាង១០ ៖ អនុបាតជញ្ជីងទូទាត់ ..... ២០

**កំណត់បន្ទាញបច្ចេកទេស** ..... ២១

**កំណត់សម្គាល់ ៖**

**ការសាកសួរព័ត៌មាន**

ចំពោះព័ត៌មានបន្ថែមអំពីស្ថិតិជញ្ជីងទូទាត់ និងស្ថិតិដែលពាក់ព័ន្ធសូមទំនាក់ទំនងនាយកដ្ឋានស្ថិតិនៃអគ្គនាយកដ្ឋានគោលនយោបាយនិងសហប្រតិបត្តិការអន្តរជាតិ ធនាគារជាតិនៃកម្ពុជា តាមទូរស័ព្ទលេខ៖ (៨៥៥) ២៣ ៧២២ ៥៦៣-១១១៨ ឬតាមអ៊ីម៉ែល [statistics@nbc.gov.kh](mailto:statistics@nbc.gov.kh)។

**ការចេញផ្សាយលើកក្រោយ**

ការចេញផ្សាយ ពេលវេលាចេញផ្សាយ  
ត្រីមាសទី២ ឆ្នាំ២០២៤ ថ្ងៃទី៣១ ខែមីនា ឆ្នាំ២០២៥

**ការកែប្រែក្នុងការចេញផ្សាយលើកនេះ**

**កំណែ ៖**

ការចេញផ្សាយលើកនេះ រាប់បញ្ចូលការកែតម្រូវទិន្នន័យមួយចំនួននៅក្នុងគណនីចរន្តនិងដើមទុន គណនីហិរញ្ញវត្ថុ និងតារាងស្ថានភាពវិនិយោគអន្តរជាតិ។

ការកែតម្រូវក្នុងគណនីចរន្តនិងដើមទុន រួមមាន គណនីសេវា ផ្នែកសេវាធ្វើដំណើរ (ឥណពន្ធ និងឥណទាន) ក្នុងត្រីមាសទី២ ឆ្នាំ២០២៤។

ការកែតម្រូវក្នុងគណនីហិរញ្ញវត្ថុ រួមមាន៖ ១/-គណនីវិនិយោគផ្ទាល់នៅកម្ពុជា ក្នុងត្រីមាសទី២ ឆ្នាំ២០២៤ ២/-គណនីវិនិយោគផ្សេងទៀត (ផ្នែកទ្រព្យសកម្មហិរញ្ញវត្ថុសុទ្ធ និងទ្រព្យអកម្មសុទ្ធ) ក្នុងត្រីមាសទី១ និងត្រីមាសទី២ ឆ្នាំ២០២៤ និង ៣/-គណនីទ្រព្យសកម្មជាទុនបម្រុង ចាប់ពីត្រីមាសទី៣ ឆ្នាំ២០២៣ ដល់ត្រីមាសទី២ ឆ្នាំ២០២៤។

ការកែតម្រូវក្នុង តារាងស្ថានភាពវិនិយោគអន្តរជាតិ លើគណនីវិនិយោគផ្ទាល់ (ផ្នែកទ្រព្យអកម្មសុទ្ធ) ចាប់ពីត្រីមាសទី៤ ឆ្នាំ២០២៣ ដល់ត្រីមាសទី២ ឆ្នាំ២០២៤ និងគណនីវិនិយោគផ្សេងទៀត (ផ្នែកទ្រព្យសកម្មហិរញ្ញវត្ថុសុទ្ធ និងទ្រព្យអកម្មសុទ្ធ) ក្នុងត្រីមាសទី១ និងត្រីមាសទី២ ឆ្នាំ២០២៤។

ការកែតម្រូវទាំងនេះ ត្រូវបានធ្វើឡើងដោយសារការកែតម្រូវពីសំណាក់ប្រភពទិន្នន័យ និងវិធីសាស្ត្រចងក្រង។

**ការកែប្រែក្នុងការចេញផ្សាយលើកក្រោយ**

ការកែតម្រូវនឹងត្រូវបានរៀបចំធ្វើឡើងផងដែរចំពោះសមាសភាគមួយចំនួនផ្សេងទៀតនៃស្ថិតិជញ្ជីងទូទាត់ដោយយោងទៅតាមការកែតម្រូវការប៉ាន់ស្មានពីប្រភពទិន្នន័យ។

**អក្សរកាត់**

- BOP** ស្ថិតិជញ្ជីងទូទាត់
- BPM6** វិធីសាស្ត្រចងក្រងស្ថិតិជញ្ជីងទូទាត់និងស្ថានភាពវិនិយោគអន្តរជាតិ បោះពុម្ពលើកទី៦
- NBC** ធនាគារជាតិនៃកម្ពុជា
- n.i.e** មិនមានរាប់បញ្ចូលនៅកន្លែងផ្សេងទៀត

**ការតម្រឹមតួលេខ**

ភាពខ្វះចន្លោះដោយអន្លើរវាងចំនួនសរុប និងផលបូកក្នុងការបោះពុម្ពផ្សាយលើកនេះ បណ្តាលមកពីការតម្រឹមតួលេខ។

**ឯកតារូបិយវត្ថុ**

១ ប៊ីលានរៀល = ១.០០០.០០០.០០០ រៀល។

# ផ្នែកសំខាន់ៗ

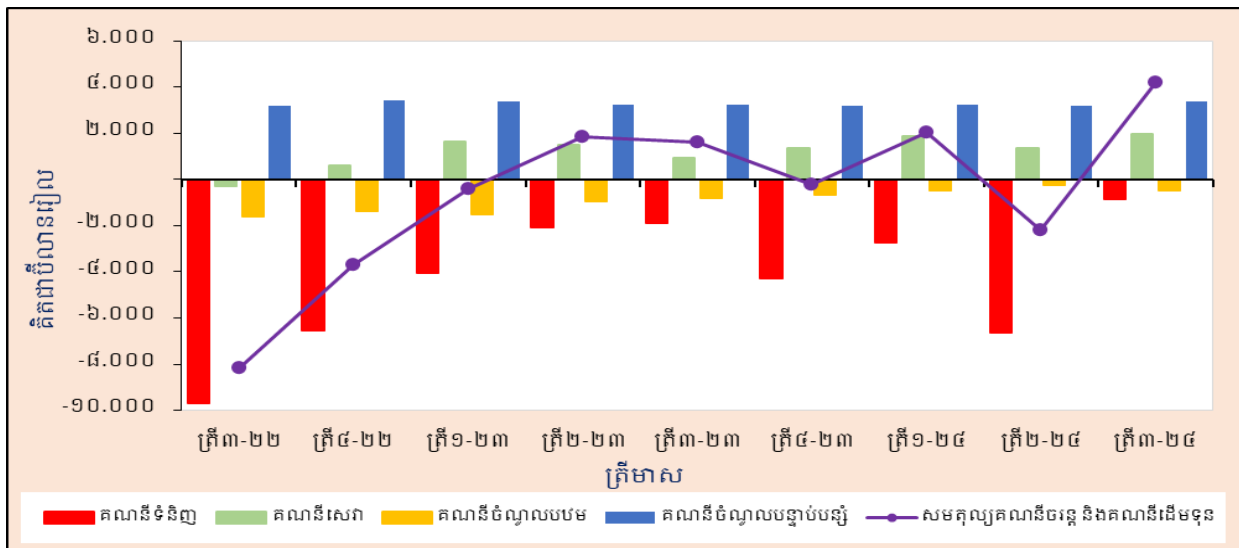
## សមាសភាគគណនី៖

គិតជាប៊ីលានរៀល	ត្រី.៣-២២	ត្រី.៤-២២	ត្រី.១-២៣	ត្រី.២-២៣	ត្រី.៣-២៣	ត្រី.៤-២៣	ត្រី.១-២៤	ត្រី.២-២៤	ត្រី.៣-២៤	បម្រែបម្រួល % ត្រី.៣-២៤/ត្រី.២-២៤	បម្រែបម្រួល % ត្រី.៣-២៤/ត្រី.៣-២៣
<b>គណនីចរន្ត និងគណនីដើមទុន</b>											
សមតុល្យគណនីទំនិញសេវា (សុទ្ធ)	-៩.៦៦២	-៦.៥៣៩	-៤.០៣១	-២.០៥៩	-១.៤៩៧	-៤.២៧៩	-២.៧៨១	-៦.៦៣៤	-៤៩៩	-៤៧,២	-៤៥,២
ចំណូលបឋម (សុទ្ធ)	-១.៦២២	-១.៣៦៤	-១.៥១៤	-៩៥៤	-៧៩៤	-៦៤៤	-៤៧៥	-២៥០	-៤៩៩	៤៣,៧	-៤២,១
ចំណូលបន្ទាប់បន្សំ (សុទ្ធ)	៣.១៧៤	៣.៤០១	៣.៣៦៦	៣.២៣៤	៣.២៣៣	៣.២០៩	៣.២៣២	៣.១៩២	៣.៣៤៤	៦,០	៤,៧
សមតុល្យគណនីដើមទុន	២១៤	២១៦	១៥២	១៥៣	១៥៤	១៥៤	១២៥	១២៥	១២៥	០,២	-១០,៩
សមតុល្យគណនីចរន្ត និងគណនីដើមទុន	-៤.១១៦	-៣.៦៧៦	-៣៥៦	-១៥៦	-១៦០	-២១៦	-២០១	-២,១១៦	-៤.១៥០	-២៥៩,០	-១៦០,៦
<b>គណនីហិរញ្ញវត្ថុ</b>											
វិនិយោគផ្ទាល់ (សុទ្ធ)	-៣.៩៤៤	-៣.៦៤៣	-៤.៣៦៦	-៣.៩០៦	-៣.៤៤០	-៣.៩៣៣	-៣.៩១៦	-៣.៣៧០	-៤.៣០១	៥៧,៣	៥៤,១
វិនិយោគលើផលបត្រ (សុទ្ធ)	៣៤	៣២	១១៤	១.០៥៤	២១២	៥៦	-៤២៦	៣០២	១.៧៤១	៤៧៥,៦	៧២០,៧
និស្សន្ទហិរញ្ញវត្ថុ (សុទ្ធ)	មិនមាន	មិនមាន	មិនមាន	មិនមាន	មិនមាន	មិនមាន	មិនមាន	មិនមាន	មិនមាន	មិនមាន	មិនមាន
វិនិយោគផ្សេងទៀត (សុទ្ធ)	២០៩	-៥២៧	២.៧៥៤	-៦២	៣.៤៦៣	៥.៥៥៩	៦.០៧៧	១.១៤០	៥.៦៩៣	៣៤២,៤	៧៧,៤
ទ្រព្យសកម្មប្រយោជន៍ប្រទេស	-២១១	-១.៦៦១	-៣២៤	១.៣៦៤	-៩៣៣	១៤៦	-៦៣៩	-១៧៤	២៥៧	-២៦៤,៩	-១៣០,៧
សមតុល្យគណនីហិរញ្ញវត្ថុ	-៣.៩៥៦	-៤.៧៩៤	-១.៨២៤	-១.៥៥៦	-២៥៤	១.៤៦៤	៩៩៧	-២.០៦៦	២.៤១៩	-២១៧,៣	-៤១៣,២
<b>ស្ថានភាពវិនិយោគអន្តរជាតិ</b>											
ស្ថានភាពវិនិយោគអន្តរជាតិ (សុទ្ធ)	-១៤៤.១១៦	-១៦១.៤៤២	-១៥៦.៤៤៤	-១៦៣.៣៤៤	-១៦៦.៤១៧	-១៥៣.០២៤	-១៤៤.៤០៧	-១៥២.៤៩៩	-១៥៤.៧៣៧	-៤,៤	-១០,៤

## ចំណុចគន្លឹះ៖

ក្នុងត្រីមាសទី៣ ឆ្នាំ២០២៤ ជញ្ជីងទូទាត់កម្ពុជាមានអតិរេក ២៨៧ ប៊ីលានរៀល ធៀបនឹងឱនភាព ១៧៤ ប៊ីលានរៀល ក្នុងត្រីមាសមុន ដោយសារសមតុល្យគណនីចរន្តនិងដើមទុនបានប្តូរពីឱនភាព ទៅជាអតិរេក ខណៈដែលសមតុល្យគណនីហិរញ្ញវត្ថុបានប្តូរពីទ្រព្យអកម្មសុទ្ធទៅជាទ្រព្យសកម្មសុទ្ធ។ គណនីចរន្តនិងដើមទុនមានអតិរេក ៤.១៨០ ប៊ីលានរៀល បានប្តូរពីឱនភាព ២.២១២ ប៊ីលានរៀល ក្នុងត្រីមាសទី២ ឆ្នាំ២០២៤ ជាលទ្ធផលបណ្តាលមកពីការថយចុះឱនភាពគណនីទំនិញ គូបផ្សំនឹង ការកើនឡើងអតិរេកគណនីសេវា និងគណនីចំណូលបន្ទាប់បន្សំ ខណៈដែលឱនភាពគណនីចំណូល បឋមកើនឡើង។

រូបទី១ ៖ សមាសភាគគណនីចរន្ត និងគណនីដើមទុន



គណនីហិរញ្ញវត្ថុមានទ្រព្យសកម្មសុទ្ធ ២.៤១៩ ប៊ីលានរៀល បានប្តូរពីទ្រព្យអកម្មសុទ្ធ ២.០៦២ ប៊ីលានរៀល ក្នុងត្រីមាសមុន ជាចម្បងដោយសារការកើនឡើងទ្រព្យសកម្មវិនិយោគផ្សេងទៀត (សុទ្ធ) និងទ្រព្យសកម្មវិនិយោគលើផលបត្រ (សុទ្ធ)។

គិតត្រឹមចុងត្រីមាសទី៣ ឆ្នាំ២០២៤ ស្ថានភាពវិនិយោគអន្តរជាតិរបស់ប្រទេសកម្ពុជាបាន បង្ហាញថាមានទ្រព្យអកម្មបរទេសសុទ្ធចំនួន ១៤៥.៧៣៧ ប៊ីលានរៀល បានថយចុះ ៦.៧៦២ ប៊ីលានរៀល (៤,៤%) ពីទ្រព្យអកម្មបរទេសសុទ្ធ ១៥២.៤៩៩ ប៊ីលានរៀល នៅចុងត្រីមាសមុន។ ធៀបនឹងចុងត្រីមាស ដូចគ្នាឆ្នាំមុន ស្ថានភាពវិនិយោគអន្តរជាតិរបស់ប្រទេសកម្ពុជាបានបង្ហាញថាមានការថយចុះ ១៧.០៨០ ប៊ីលានរៀល (១០,៥%) នៃទ្រព្យអកម្មបរទេសសុទ្ធ ពី ១៦២.៤១៧ ប៊ីលានរៀល។

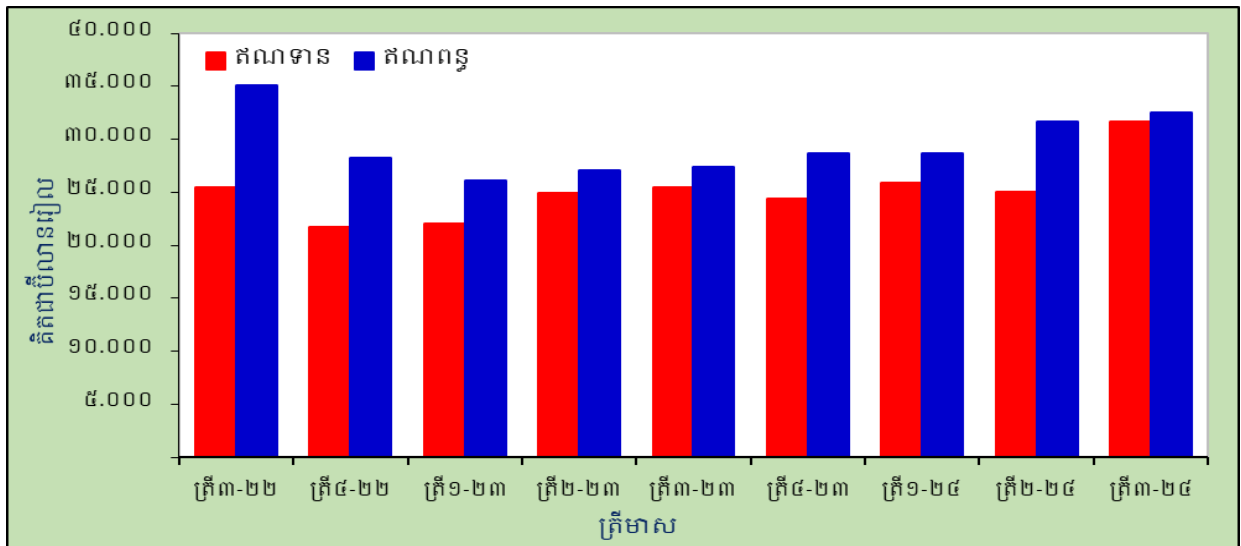
**ការវិនិយោគលើការដ្ឋានស្ថាន**  
**គណនីចរន្ត និងគណនីដើមទុន**  
**គណនីចរន្ត**

គណនីចរន្តមានអតិរេក ៤.០៥២ ប៊ីលានរៀល បានប្តូរពីឱនភាព ២.៣៤០ ប៊ីលានរៀល ក្នុង ត្រីមាសមុន ជាចម្បងមកពីការថយចុះឱនភាពគណនីទំនិញ គួបផ្សំនឹងការកើនឡើងអតិរេកគណនី សេវា និងគណនីចំណូលបន្ទាប់បន្សំ ខណៈដែលឱនភាពគណនីចំណូលបឋមកើនឡើង។ ធៀបនឹង គ្រាដូចគ្នាឆ្នាំមុន គណនីចរន្តបានកើនឡើង ២.៥៩២ ប៊ីលានរៀល (២,៨៨%) ពី ១.៤៦០ ប៊ីលានរៀល។

**ទំនិញ**

សមតុល្យគណនីទំនិញមានឱនភាព ៨៤៩ ប៊ីលានរៀល បានថយចុះ ៥.៧៨៤ ប៊ីលានរៀល (៨៧,២%) ពីឱនភាព ៦.៦៣៤ ប៊ីលានរៀល ក្នុងត្រីមាសមុន និង ១.០៤៨ ប៊ីលានរៀល (៥៥,២%) ពីឱនភាព ១.៨៩៧ ប៊ីលានរៀល ក្នុងគ្រាដូចគ្នាឆ្នាំមុន។

**រូបទី២ ៖ ការនាំចេញ និងការនាំចូល**



ការនាំចេញទំនិញមាន ៣១.៦៩២ ប៊ីលានរៀល បានកើនឡើង ៦.៦៧៨ ប៊ីលានរៀល (២៦,៧%) ពី ២៥.០១៤ ប៊ីលានរៀល ក្នុងត្រីមាសមុន។ ការកើនឡើងការនាំចេញនេះ ជាលទ្ធផលមកពី ការកើនឡើងការនាំចេញសម្លៀកបំពាក់ ៣.១៩៨ ប៊ីលានរៀល (៣៤,៤%) ផលិតផលកាត់ដេរផ្សេងៗ ៤៩៩ ប៊ីលានរៀល (២០,៥%) ផលិតផលកសិកម្ម ៣៤២ ប៊ីលានរៀល (១០,១%) គ្រឿងអេឡិចត្រូនិក ២៣៨ ប៊ីលានរៀល (១៤%) និងស្បែកជើង ៥២ ប៊ីលានរៀល (៣%) ខណៈដែលការនាំចេញ ទោចក្រយានថយចុះ ៥ ប៊ីលានរៀល (១,២%)។ ធៀបនឹងគ្រាដូចគ្នាឆ្នាំមុន ការនាំចេញទំនិញបាន កើនឡើង ៦.២៤៥ ប៊ីលានរៀល (២៤,៥%) ពី ២៥.៤៤៧ ប៊ីលានរៀល។

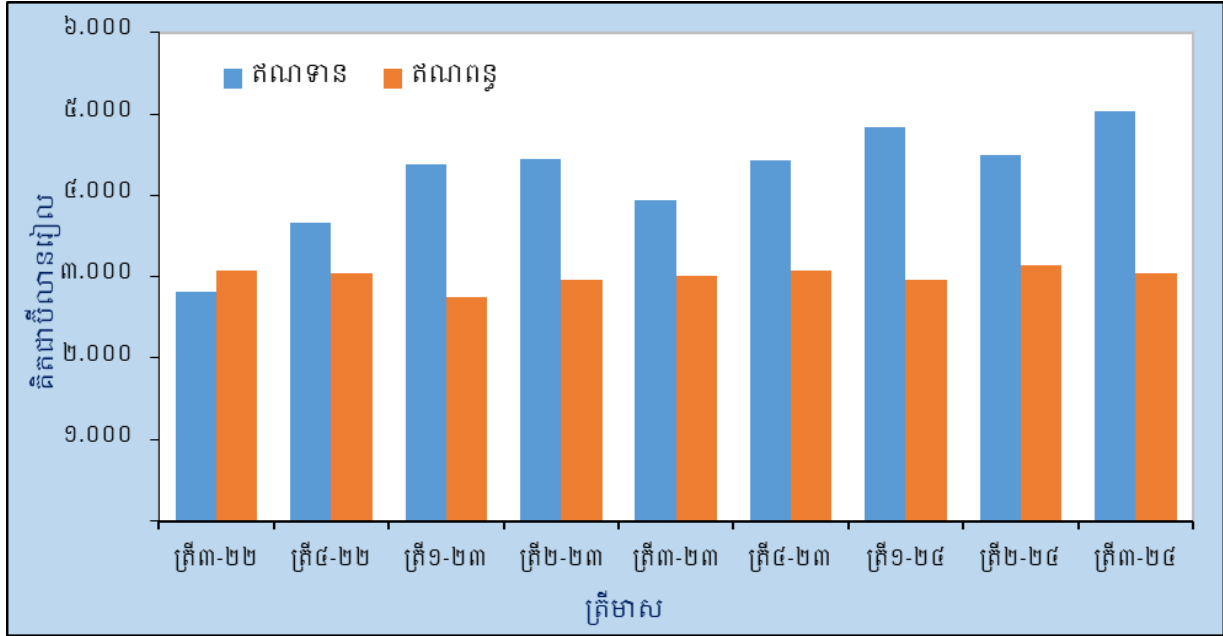
ការនាំចូលទំនិញមាន ៣២.៥៤១ ប៊ីលានរៀល បានកើនឡើង ៨៩៣ ប៊ីលានរៀល (២,៨%) ពី ៣១.៦៤៨ ប៊ីលានរៀល ក្នុងត្រីមាសមុន។ ការកើនឡើងការនាំចូលនេះ ជាចម្បងដោយសារការកើន ឡើងការនាំចូលសម្ភារនិងបរិក្ខារសំណង់ ៦២៦ ប៊ីលានរៀល (២៨,៦%) ម្ហូបអាហារនិងភេសជ្ជៈ ៤៣០ ប៊ីលានរៀល (២៩,៦%) វត្ថុធាតុដើមសម្រាប់វិស័យកាត់ដេរ ៣០០ ប៊ីលានរៀល (៥%) និង យានយន្ត ១៨ ប៊ីលានរៀល (១%) ខណៈដែលការនាំចូលប្រេងឥន្ធនៈថយចុះ ១.២៨១ ប៊ីលានរៀល (២២,៥%)។ ធៀបនឹងគ្រាដូចគ្នាឆ្នាំមុន ការនាំចូលទំនិញបានកើនឡើង ៥.១៩៧ ប៊ីលានរៀល (១៩%) ពី ២៧.៣៤៤ ប៊ីលានរៀល។

**សេវា**

គណនីសេវាមានអតិរេក ១.៩៧៧ ប៊ីលានរៀល បានកើនឡើង ៦២៥ ប៊ីលានរៀល (៤៦,២%) ពីអតិរេក ១.៣៥២ ប៊ីលានរៀល ក្នុងត្រីមាសមុន និង ១.០៥៩ ប៊ីលានរៀល (២,២ដង) ពីអតិរេក ៩១៨ ប៊ីលានរៀល ក្នុងគ្រាដូចគ្នាឆ្នាំមុន។ ការកើនឡើងនៃអតិរេកនេះបណ្តាលមកពីការកើនឡើងការនាំចេញសេវា ខណៈដែលការនាំចូលសេវាបានថយចុះ។

ការនាំចេញសេវាមាន ៥.០២៧ ប៊ីលានរៀល បានកើនឡើង ៥២៥ ប៊ីលានរៀល (១១,៧%) ពី ៤.៥០២ ប៊ីលានរៀល ក្នុងត្រីមាសមុន។ ការកើនឡើងនេះ ជាចម្បងបណ្តាលមកពីការកើនឡើងការនាំចេញសេវាធ្វើដំណើរ ២០៤ ប៊ីលានរៀល (៦%) សេវាទូរគមនាគមន៍ កុំព្យូទ័រ និងព័ត៌មាន ១៧៣ ប៊ីលានរៀល (៧៣,៥%) សេវាដឹកជញ្ជូន ១៣៨ ប៊ីលានរៀល (២៥%) សេវាពាណិជ្ជកម្មផ្សេងទៀត ១៦ ប៊ីលានរៀល (១០,៩%) សេវាសាងសង់ ៤ ប៊ីលានរៀល (៩,១%) និងទំនិញនិងសេវារដ្ឋាភិបាល n.i.e. ៤ ប៊ីលានរៀល (៤,៧%) ខណៈដែលការនាំចេញសេវាហិរញ្ញវត្ថុថយចុះ ៦ ប៊ីលានរៀល (៤៧,២%) សេវាធានារ៉ាប់រងនិងសោធននិវត្តន៍ ៥ ប៊ីលានរៀល (៨០%) សេវាប្រើប្រាស់កម្មសិទ្ធិបញ្ញា ២ ប៊ីលានរៀល (៣៧,៥%) និងសេវាផ្ទាល់ខ្លួន វប្បធម៌ និងការកម្សាន្ត ១ ប៊ីលានរៀល (៥៧,៧%)។ ធៀបនឹងគ្រាដូចគ្នាឆ្នាំមុន ការនាំចេញសេវាបានកើនឡើង ១.០៩១ ប៊ីលានរៀល (២៧,៧%) ពី ៣.៩៣៦ ប៊ីលានរៀល។

**រូបទី៣ ៖ សេវា (ឥណទាន និងឥណពន្ធ)**



ការនាំចូលសេវាមាន ៣.០៥០ ប៊ីលានរៀល បានថយចុះ ១០០ ប៊ីលានរៀល (៣,២%) ពី ៣.១៥៩ ប៊ីលានរៀល ក្នុងត្រីមាសមុន ជាចម្បងមកពីការថយចុះការនាំចូលសេវាធ្វើដំណើរ ១៨៦ ប៊ីលានរៀល (២១,៨%) សេវាពាណិជ្ជកម្មផ្សេងទៀត ៥៣ ប៊ីលានរៀល (៣៧,៩%) សេវាធានារ៉ាប់រងនិងសោធននិវត្តន៍ ១៧ ប៊ីលានរៀល (៦,៨%) សេវាទូរគមនាគមន៍ កុំព្យូទ័រ និងព័ត៌មាន ១ ប៊ីលានរៀល (០,៨%) និងសេវាផ្ទាល់ខ្លួន វប្បធម៌ និងការកម្សាន្ត ០,២ ប៊ីលានរៀល (២៧,៥%) ខណៈដែលការនាំចូលទំនិញនិងសេវារដ្ឋាភិបាល n.i.e. កើនឡើង ៤៨ ប៊ីលានរៀល (៩០,៦%) សេវាប្រើប្រាស់កម្មសិទ្ធិបញ្ញា ៤៥ ប៊ីលានរៀល (៧៤,៧%) សេវាសាងសង់ ៣០ ប៊ីលានរៀល (៣៩,៩%) សេវាហិរញ្ញវត្ថុ ២១ ប៊ីលានរៀល (៦៦,៨%) និងសេវាដឹកជញ្ជូន ១៣ ប៊ីលានរៀល (០,៨%)។ ធៀបនឹងគ្រាដូចគ្នាឆ្នាំមុន ការនាំចូលសេវាបានកើនឡើង ៣២ ប៊ីលានរៀល (១,១%) ពី ៣.០១៧ ប៊ីលានរៀល។

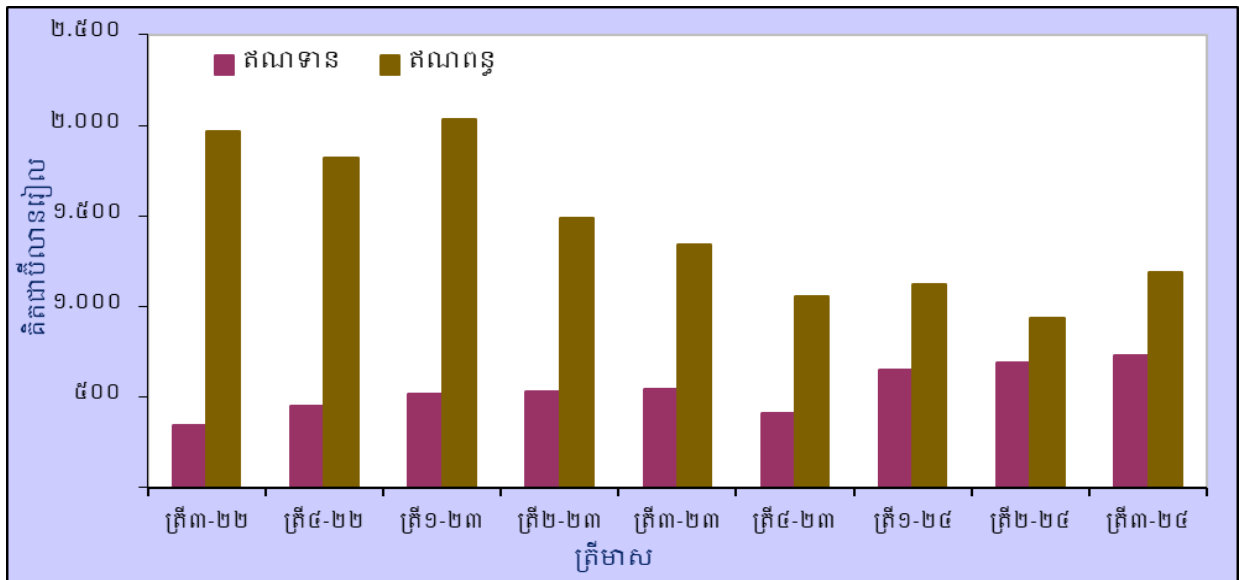
**ចំណូលបឋម**

គណនីចំណូលបឋមមានឱនភាព ៤៥៩ ប៊ីលានរៀល បានកើនឡើង ២០៩ ប៊ីលានរៀល (៨៣,៧%) ពីឱនភាព ២៥០ ប៊ីលានរៀល ក្នុងត្រីមាសមុន ជាលទ្ធផលមកពីការកើនឡើងយឺតនៃគណនីចំណូលបឋម ឥណទាន ធៀបនឹងការកើនឡើងនៃគណនីចំណូលបឋម ឥណពន្ធ។ ឱនភាពគណនីចំណូលបឋមបានថយចុះ ៣៣៤ ប៊ីលានរៀល (៤២,១%) ពីឱនភាព ៧៩៤ ប៊ីលានរៀល ក្នុងគ្រាដូចគ្នាឆ្នាំមុន។

ចំណូលបឋម (ឥណទាន) មាន ៧៣២ ប៊ីលានរៀល បានកើនឡើង ៤២ ប៊ីលានរៀល (៦,១%) ពី ៦៩០ ប៊ីលានរៀល ក្នុងត្រីមាសមុន ដោយសារការកើនឡើងចំណូលពីការវិនិយោគ ៣៩ ប៊ីលានរៀល (៧%) និងចំណូលពីប្រាក់បៀវត្សនិយោជិត ៣ ប៊ីលានរៀល (២,៤%)។ ចំណូលបឋម (ឥណទាន) បានកើនឡើង ១៨៦ ប៊ីលានរៀល (៣៤%) ពី ៥៤៦ ប៊ីលានរៀល ក្នុងគ្រាដូចគ្នាឆ្នាំមុន ។

ចំណូលបឋម (ឥណពន្ធ) មាន ១.១៩១ ប៊ីលានរៀល បានកើនឡើង ២៥១ ប៊ីលានរៀល (២៦,៨%) ពី ៩៤០ ប៊ីលានរៀល ក្នុងត្រីមាសមុន ដោយសារការកើនឡើងចំណូលពីការវិនិយោគ ២៥៥ ប៊ីលានរៀល (៣៤,៩%) ខណៈដែលប្រាក់បៀវត្សនិយោជិតថយចុះ ៤ ប៊ីលានរៀល (១,៩%)។ ចំណូលបឋម (ឥណពន្ធ) បានថយចុះ ១៤៩ ប៊ីលានរៀល (១១,១%) ពី ១.៣៤០ ប៊ីលានរៀល ក្នុងគ្រាដូចគ្នាឆ្នាំមុន ។

**រូបទី២ ៖ ចំណូលបឋម (ឥណទាន និងឥណពន្ធ)**



**ចំណូលបន្ទាប់បន្សំ**

ចំណូលបន្ទាប់បន្សំមានអតិរេក ៣.៣៨៤ ប៊ីលានរៀល បានកើនឡើង ១៩២ ប៊ីលានរៀល (៦%) ពីអតិរេក ៣.១៩២ ប៊ីលានរៀល ក្នុងត្រីមាសមុន ជាចម្បងដោយសារការកើនឡើងចំណូលបន្ទាប់បន្សំ (ឥណទាន) ស្របពេលដែលចំណូលបន្ទាប់បន្សំ (ឥណពន្ធ) បានថយចុះ។ អតិរេកចំណូលបន្ទាប់បន្សំបានកើនឡើង ១៥១ ប៊ីលានរៀល (៤,៧%) ពីអតិរេក ៣.២៣៣ ប៊ីលានរៀល ក្នុងត្រីមាសដូចគ្នាឆ្នាំមុន។

ចំណូលបន្ទាប់បន្សំ (ឥណទាន) មាន ៣.៥២៧ ប៊ីលានរៀល បានកើនឡើង ១៣០ ប៊ីលានរៀល (៣,៨%) ពី ៣.៣៩៦ ប៊ីលានរៀល ក្នុងត្រីមាសមុន ជាចម្បងដោយសារការកើនឡើងផ្នែកផ្សេងទៀត ១៣៥ ប៊ីលានរៀល (៤,៦%) ខណៈដែលផ្នែករដ្ឋាភិបាលទូទៅថយចុះ ៤ ប៊ីលានរៀល (០,៩%)។ ធៀបនឹងត្រីមាសដូចគ្នាឆ្នាំមុន ចំណូលបន្ទាប់បន្សំ (ឥណទាន) បានកើនឡើង ៧១ ប៊ីលានរៀល (២%) ពី ៣.៤៥៦ ប៊ីលានរៀល។



**រូបទី៥ ៖ ចំណូលបន្ទាប់បន្សំ (ឥណទាន និងឥណពន្ធ)**

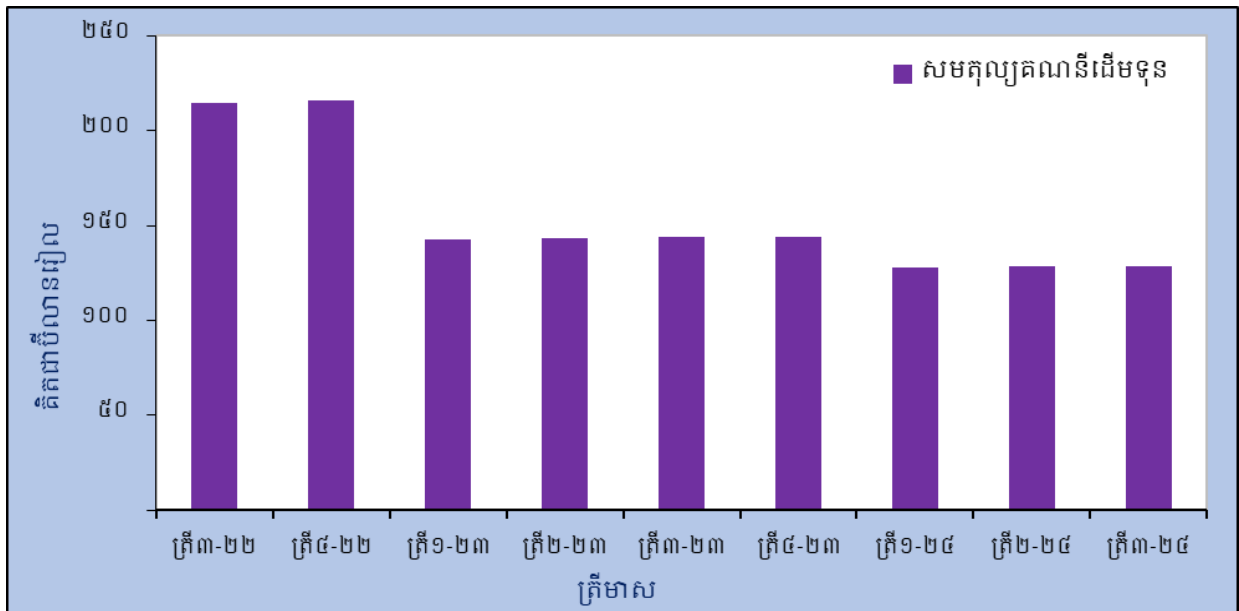


ចំណូលបន្ទាប់បន្សំ (ឥណពន្ធ) មាន ១៤៣ បីលានរៀល បានថយចុះ ៦១ បីលានរៀល (៣០%) ពី ២០៥ បីលានរៀល ក្នុងត្រីមាសមុន ដោយសារការថយចុះផ្នែកផ្សេងទៀត ៥១ បីលានរៀល (២៧,៦%) និងផ្នែករដ្ឋាភិបាលទូទៅ ១០ បីលានរៀល (៥៣,៤%)។ ធៀបនឹងត្រីមាសដូចគ្នាឆ្នាំមុន ចំណូលបន្ទាប់បន្សំ (ឥណពន្ធ) បានថយចុះ ៨០ បីលានរៀល (៣៥,៩%) ពី ២២៣ បីលានរៀល។

**គណនីដើមទុន**

គណនីដើមទុនមានអតិរេក ១២៨ បីលានរៀល បានកើនឡើង ០,២ បីលានរៀល (០,២%) ធៀបនឹងត្រីមាសមុន។ អតិរេកគណនីដើមទុនបានថយចុះ ១៦ បីលានរៀល (១០,៩%) ពី ១៤៤ បីលានរៀល ក្នុងគ្រាដូចគ្នាឆ្នាំមុន ។

**រូបទី៦ ៖ គណនីដើមទុន**



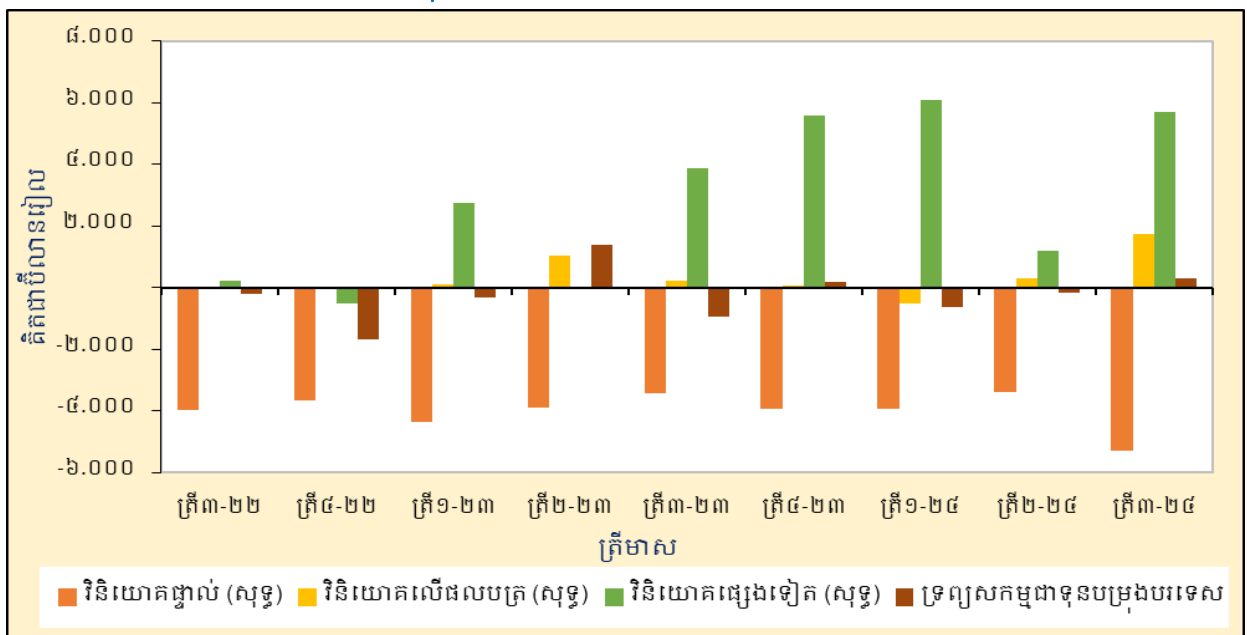
## គណនីហិរញ្ញវត្ថុ

សមតុល្យគណនីហិរញ្ញវត្ថុបានបង្ហាញទ្រព្យសកម្មសុទ្ធ ២.៤១៩ ប៊ីលានរៀល បានប្តូរពីទ្រព្យអកម្មសុទ្ធ ២.០៦២ ប៊ីលានរៀល ក្នុងត្រីមាសមុន និង ២៩៨ ប៊ីលានរៀល ក្នុងគ្រាដូចគ្នាឆ្នាំមុន។

វិនិយោគផ្ទាល់បានបង្ហាញទ្រព្យអកម្មសុទ្ធ ៥.៣០១ ប៊ីលានរៀល បានកើនឡើង ១.៩៣១ ប៊ីលានរៀល (៥៧,៣%) ពីទ្រព្យអកម្មសុទ្ធ ៣.៣៧០ ប៊ីលានរៀល ក្នុងត្រីមាសមុន ជាចម្បងមកពីការកើនឡើងការវិនិយោគផ្ទាល់បរទេសនៅកម្ពុជា។ ធៀបឆ្នាំលើឆ្នាំ ទ្រព្យអកម្មសុទ្ធនៃវិនិយោគផ្ទាល់បានកើនឡើង ១.៨៦២ ប៊ីលានរៀល (៥៤,១%) ពីទ្រព្យអកម្មសុទ្ធ ៣.៤៤០ ប៊ីលានរៀល។

វិនិយោគផ្ទាល់បរទេសនៅកម្ពុជាមាន ៥.៥៥៧ ប៊ីលានរៀល បានកើនឡើង ២.០៣៦ ប៊ីលានរៀល (៥៧,៨%) ពី ៣.៥២១ ប៊ីលានរៀល ធៀបនឹងត្រីមាសមុន។ ធៀបឆ្នាំលើឆ្នាំ វិនិយោគផ្ទាល់បរទេសនៅកម្ពុជាបានកើនឡើង ២.០២២ ប៊ីលានរៀល (៥៧,២%) ពី ៣.៥៣៥ ប៊ីលានរៀល។

### រូបទី៧៖ សមាសភាគគណនីហិរញ្ញវត្ថុ



វិនិយោគលើផលបត្របានបង្ហាញទ្រព្យសកម្មសុទ្ធ ១.៧៤១ ប៊ីលានរៀល បានកើនឡើង ១.៤៣៨ ប៊ីលានរៀល (៥,៨៨ដង) ពីទ្រព្យសកម្មសុទ្ធ ៣០២ ប៊ីលានរៀល ក្នុងត្រីមាសមុន។ ធៀបឆ្នាំលើឆ្នាំ ទ្រព្យសកម្មសុទ្ធនៃវិនិយោគលើផលបត្របានកើនឡើង ១.៥២៩ ប៊ីលានរៀល (៨,២ដង) ពី ២១២ ប៊ីលានរៀល។

វិនិយោគផ្សេងទៀតបានបង្ហាញទ្រព្យសកម្មសុទ្ធ ៥.៦៩៣ ប៊ីលានរៀល បានកើនឡើង ៤.៥១៣ ប៊ីលានរៀល (៨,៨ដង) ពីទ្រព្យសកម្មសុទ្ធ ១.១៨០ ប៊ីលានរៀល ក្នុងត្រីមាសមុន។ ធៀបនឹងត្រីមាសដូចគ្នាឆ្នាំមុន ទ្រព្យសកម្មសុទ្ធនៃគណនីនេះបានកើនឡើង ១.៨៣០ ប៊ីលានរៀល (៤៧,៤%) ពីទ្រព្យសកម្មសុទ្ធ ៣.៨៦៣ ប៊ីលានរៀល។

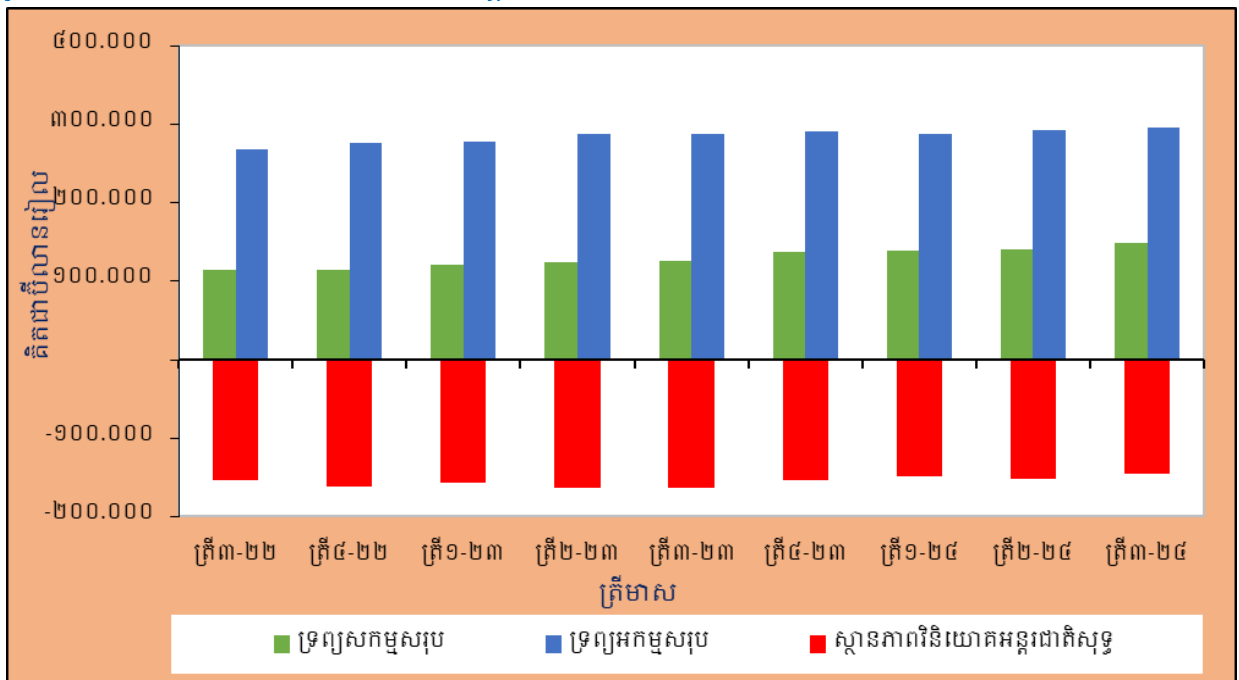
ក្នុងត្រីមាសទី៣ ឆ្នាំ២០២៤ ទ្រព្យសកម្មជាទុនបម្រុងបានកើនឡើង ២៨៧ ប៊ីលានរៀល ធៀបនឹងការថយចុះ ១៧៤ ប៊ីលានរៀល ក្នុងត្រីមាសមុន និងការថយចុះ ៩៣៣ ប៊ីលានរៀល ក្នុងគ្រាដូចគ្នាឆ្នាំមុន។

## ស្ថានភាពវិនិយោគអន្តរជាតិ

គិតត្រឹមចុងត្រីមាសទី៣ ឆ្នាំ២០២៤ ស្ថានភាពវិនិយោគអន្តរជាតិរបស់ប្រទេសកម្ពុជាបានបង្ហាញថាមានទ្រព្យអកម្មបរទេសសុទ្ធចំនួន ១៤៥.៧៣៧ ប៊ីលានរៀល បានថយចុះ ៦.៧៦២ ប៊ីលានរៀល (៤,៤%) ពីទ្រព្យអកម្មបរទេសសុទ្ធ ១៥២.៤៩៩ ប៊ីលានរៀល នៅចុងត្រីមាសទី២ ឆ្នាំ២០២៤ និង ១៧.០៨០ ប៊ីលានរៀល (១០,៥%) ពីទ្រព្យអកម្មបរទេសសុទ្ធ ១៦២.៨១៧ ប៊ីលានរៀល នៅចុងត្រីមាសទី៣ ឆ្នាំ២០២៣។

ទ្រព្យសកម្មបរទេសរបស់ប្រទេសកម្ពុជាមានចំនួន ១៤៩.៣៧៧ ប៊ីលានរៀល បានកើនឡើង ៨.៧១៨ ប៊ីលានរៀល (៦,២%) ពី ១៤០.៦៥៩ ប៊ីលានរៀល នៅចុងត្រីមាសមុន។ ធៀបនឹងចុងត្រីមាសទី៣ ឆ្នាំ២០២៣ ទ្រព្យសកម្មបរទេសបានកើនឡើង ២៤.១១៤ ប៊ីលានរៀល (១៩,៣%) ពី ១២៥.២៦៣ ប៊ីលានរៀល។

### រូបទី៨៖ សមាសភាគស្ថានភាពវិនិយោគអន្តរជាតិ



ទ្រព្យអកម្មបរទេសរបស់ប្រទេសកម្ពុជាមានចំនួន ២៩៥.១១៤ ប៊ីលានរៀល បានកើនឡើង ១.៩៥៦ ប៊ីលានរៀល (០,៧%) ពី ២៩៣.១៥៨ ប៊ីលានរៀល នៅចុងត្រីមាសមុន។ ទ្រព្យអកម្មបរទេសរបស់ប្រទេសកម្ពុជាបានកើនឡើង ៧.០៣៣ ប៊ីលានរៀល (២,៤%) ពី ២៨៨.០៨០ ប៊ីលានរៀល នៅចុងត្រីមាសដូចគ្នាឆ្នាំមុន។

# តារាង ១ ៖ ជំនួយទូទាត់របស់ប្រទេសកម្ពុជា

គិតជាចំណានរៀល

សមាសភាគចម្បងៗ	ត្រីមា-២២	ត្រីមា-២២	២០២២	ត្រីមា-២៣	ត្រីមា-២៣	ត្រីមា-២៣	ត្រីមា-២៣	២០២៣	ត្រីមា-២៤	ត្រីមា-២៤	ត្រីមា-២៤
<b>សមតុល្យគណនីចរន្ត</b>	-៤.៣៧៧	-៣.៤៩២	-៣១.០៦២	-៥៣៨	១.៧១៦	១.៤៦០	-៣៥៩	២.២៧៩	១.៤៨៧	-២.៣៤០	៤.០៥២
ឥណទាន	៣១.៩៤០	២៩.៣៣១	១១៩.៨៦៦	៣០.៥៦៥	៣៣.៤៥៨	៣៣.៣៨៤	៣២.៧២៧	១៣០.១៣៤	៣៤.៨៤៣	៣៣.៦០១	៤០.៩៧៧
ឥណទាន	៤០.៣១៧	៣៣.២២៣	១៥០.៩២៧	៣១.១០៣	៣១.៧៤២	៣១.៩២៤	៣៣.០៨៦	១២៧.៤៥៥	៣២.៩៩៦	៣៥.៩៤១	៣៦.៩២៥
គណនីទំនិញ និងសេវា (សុទ្ធ)	-៩.៩៣០	-៥.៩២៥	-៣៧.៩៥៥	-២.៣៨៦	-៥៦៣	-៩៧៩	-២.៩២៥	-៦.៨៥៣	-៤៧០	-៥.២៨២	១.១២៨
ឥណទាន	២៤.២២៧	២៥.៣៥២	១០៤.៥៨៨	២៦.៤៦៣	២៩.៤៣៣	២៩.៣៨២	២៤.៨១៤	១១៤.០៩៦	៣០.៧៣៧	២៩.៥១៥	៣៦.៧១៨
ឥណទាន	៣៤.១៥៧	៣១.២៧៧	១៥២.៥៤៣	២៤.៨៤៩	២៩.៩៩៦	៣០.៣៦១	៣១.៧៤៣	១២០.៩៩៩	៣១.៦០៧	៣៤.៧៩៧	៣៥.៥៩១
គណនីទំនិញ (សុទ្ធ)	-៩.៦៦២	-៦.៥៣៩	-៣៦.១៨០	-៤.០៣១	-២.០៥៩	-១.៤៩៧	-៤.២៧៩	-១២.២៦៦	-២.៧៥១	-៦.៦៣៤	-៤៤៩
ឥណទាន	២៥.៤១៦	២១.៦៨៨	៩៥.០៦៥	២២.០៧៤	២៤.៩៨៣	២៥.៤៤៧	២៤.៣៨០	៩៦.៨៨៣	២៥.៨៩៣	២៥.០១៥	៣១.៦៩២
ឥណទាន	៣៥.០៧៧	២៨.២២៦	១៣១.២៤៤	២៦.១០៤	២៧.០៤២	២៧.៣៤៤	២៤.៦៥៩	១០៩.១៤៩	២៨.៦៤៣	៣១.៦៤៨	៣៥.៥៤១
គណនីសេវា (សុទ្ធ)	-២៦៨	៦១៤	-១.៧៧៥	១.៦៤៥	១.៤៩៦	៩១៨	១.៣៥៤	៥.៤១៤	១.៤៨១	១.៣៥២	១.៩៧៧
ឥណទាន	២.៨១១	៣.៦៦៤	៩.៥២៣	៤.៣៨៩	៤.៤៥១	៣.៩៣៦	៤.៤៣៨	១៧.២១៣	៤.៨៥៥	៤.៥០២	៥.០២៧
ឥណទាន	៣.០៨០	៣.០៥០	១១.២៩៩	២.៧៤៤	២.៩៥៤	៣.០១៧	៣.០៨៣	១១.៤០០	២.៩៦៤	៣.១៤៩	៣.០៥០
គណនីចំណូលបឋម (សុទ្ធ)	-១.៦២២	-១.៣៦៨	-៦.៣៦០	-១.៥១៨	-៩៥៨	-៧៩៤	-៦៤៤	-៣.៩១៤	-៤៧៥	-២៥០	-៤៥៩
ឥណទាន	៣៤៤	៤៥២	១.៤១៩	៥១៧	៥៣២	៥៤៦	៤១២	២.០០៨	៦៤៨	៦៩០	៧៣២
ឥណទាន	១.៩៦៦	១.៨២១	៧.៧៧៩	២.០៣៦	១.៤៩០	១.៣៤០	១.០៥៦	៥.៩២២	១.១២៣	៩៤០	១.១៩១
គណនីចំណូលបន្ទាប់បន្សំ (សុទ្ធ)	៣.១៧៥	៣.៤០១	១៣.៥៥៣	៣.៣៦៦	៣.២៣៨	៣.២៣៣	៣.២០៩	១៣.០៤៦	៣.២៣២	៣.១៩២	៣.៣៨៤
ឥណទាន	៣.៣៦៩	៣.៥២៧	១៣.៨៥៩	៣.៥៨៥	៣.៤៩៣	៣.៤៥៦	៣.៤៩៦	១៤.០៣០	៣.៤៥៦	៣.៣៩៦	៣.៥២៧
ឥណទាន	១៩៤	១៧៤	៦០៤	២១៩	២៥៥	២២៣	២៨៧	៩៤៥	២២៧	២០៥	១៤៣
<b>សមតុល្យគណនីដើមទុន</b>	២១៥	២១៦	៨៥៨	១៤២	១៤៣	១៤៤	១៤៤	៥៧៤	១២៨	១២៨	១២៨
ឥណទាន	២១៥	២១៦	៨៥៨	១៤២	១៤៣	១៤៤	១៤៤	៥៧៤	១២៨	១២៨	១២៨
ឥណទាន	មិនមាន	មិនមាន	មិនមាន	មិនមាន	មិនមាន	មិនមាន	មិនមាន	មិនមាន	មិនមាន	មិនមាន	មិនមាន
<b>សមតុល្យគណនីចរន្ត និងគណនីដើមទុន</b>	-៤.១៦២	-៣.៦៧៦	-៣០.២០៣	-៣៩៦	១.៤៦០	១.៦០៤	-២១៦	២.៨៥៣	២.០១៥	-២.២១២	៤.១៨០
<b>សមតុល្យគណនីហិរញ្ញវត្ថុ</b>	-៣.៩៥២	-៥.៧៩៨	-២៦.៤៨១	-១.៨២៨	-១.៥៤៦	-២៩៨	១.៨៦៨	-១.៤០៣	៩៩៧	-២.០៦២	២.៤១៩
វិនិយោគផ្ទាល់ (សុទ្ធ)	-៣.៩៥៤	-៣.៦៤៣	-១៤.០៦៦	-៤.៣៦៦	-៣.៩០៦	-៣.៤៤០	-៣.៩៣៣	-១៥.៦៥៥	-៣.៩១៦	-៣.៣៧០	-៥.៣០១
ទ្រព្យសកម្មហិរញ្ញវត្ថុសុទ្ធ	១៥២	២០៤	៦១៨	២០៣	១០៣	៩៦	២២០	៦២២	១៣៤	១៥១	២៥៦
ទ្រព្យអកម្មសុទ្ធ	៤.១៣៧	៣.៨៤៧	១៤.៦៨៤	៤.៥៦៩	៤.០០៩	៣.៥៣៥	៤.១៥៣	១៦.២៧៧	៤.០៤៩	៣.៥២១	៥.៥៥៧
វិនិយោគលើផលបត្រ (សុទ្ធ)	៣៥	៣២	៥១៦	១១៥	១.០៥៥	២១២	៥៦	១.៤៣៨	-៥២៦	៣០២	១.៧៤១
ទ្រព្យសកម្មហិរញ្ញវត្ថុសុទ្ធ	៣៥	៣២	៥១៦	១១៥	១.០៥៥	២១២	៥៦	១.៤៣៨	-៥២៦	៣០២	១.៧៤១
ទ្រព្យអកម្មសុទ្ធ	មិនមាន	មិនមាន	មិនមាន	មិនមាន	មិនមាន	មិនមាន	មិនមាន	មិនមាន	មិនមាន	មិនមាន	មិនមាន
និស្សន្ទហិរញ្ញវត្ថុ (សុទ្ធ)	មិនមាន	មិនមាន	មិនមាន	មិនមាន	មិនមាន	មិនមាន	មិនមាន	មិនមាន	មិនមាន	មិនមាន	មិនមាន
ទ្រព្យសកម្មហិរញ្ញវត្ថុសុទ្ធ	មិនមាន	មិនមាន	មិនមាន	មិនមាន	មិនមាន	មិនមាន	មិនមាន	មិនមាន	មិនមាន	មិនមាន	មិនមាន
ទ្រព្យអកម្មសុទ្ធ	មិនមាន	មិនមាន	មិនមាន	មិនមាន	មិនមាន	មិនមាន	មិនមាន	មិនមាន	មិនមាន	មិនមាន	មិនមាន
វិនិយោគផ្សេងទៀត (សុទ្ធ)	២០៩	-៥២៧	-១៤.៣២៥	២.៧៤៨	-៦២	៣.៨៦៣	៥.៥៥៩	១២.១០៧	៦.០៧៧	១.១៤០	៥.៦៩៣
ទ្រព្យសកម្មហិរញ្ញវត្ថុសុទ្ធ	២.២៨៦	-៩៦៥	-២.៦០០	៤.៦៤២	-៦៤	២.២៩៤	៥.៦៧២	១២.៥៤៤	៤.២៨៦	-៤៤៥	៥.១៤៩
ទ្រព្យអកម្មសុទ្ធ	២.០៧៧	-៤៣៨	១១.៧២៥	១.៤៩៥	-២	-១.៥៦៩	១១៣	៤៣៦	-១.៧៩២	-១.៦២៥	-៥៤៤
ទ្រព្យសកម្មជាទុនបម្រុងបរទេស	-២១១	-១.៦៦១	១.៣៩៥	-៣២៤	១.៣៦៨	-៩៣៣	១៨៦	២៩៧	-៦៣៩	-១៧៤	២៨៧
<b>កំហុស និងរំលង</b>	៤.២១០	-២.១២២	៣.៧២៣	-១.៤៣២	-៣.៤០៦	-១.៩០២	២.០៨៣	-៤.៦៥៦	-១.០១៨	១៥០	-១.៧៦១
អត្រាប្តូរប្រាក់ (រៀល/ដុល្លារ)	៤.១០៦	៤.១៣០	៤.១០២	៤.០៨៤	៤.១០៥	៤.១៣៤	៤.១១៩	៤.១១១	៤.០៧២	៤.០៨៣	៤.០៩០

# តារាង ២ ៖ ជំរឿនទូទាត់ “គណនីទំនិញ”

គិតជាប៊ីលានរៀល

គណនីទំនិញ	ត្រីមាស-២២	ត្រីមាស-២២	២០២២	ត្រីមាស-២៣	ត្រីមាស-២៣	ត្រីមាស-២៣	ត្រីមាស-២៣	២០២៣	ត្រីមាស-២៤	ត្រីមាស-២៤	ត្រីមាស-២៤
<b>ឥណទាន (ការនាំចេញ)</b>											
ទំនិញទូទៅ	២៥.២២២	២១.៤៧៨	៩៤.១១០	២១.៧២៨	២៣.១០៩	២៤.៩៩០	២៣.៦៦៣	៩៣.៤៩០	២៥.៦៦៨	២៤.៦៩៩	៣០.៤៨១
ការទិញលក់ទំនិញនៅក្រៅប្រទេសសុទ្ធ	មិនមាន	មិនមាន	មិនមាន	មិនមាន	មិនមាន	មិនមាន	មិនមាន	មិនមាន	មិនមាន	មិនមាន	មិនមាន
មាសមិនមែនរូបិយវត្ថុ	១៩៣	២១០	៩៥៤	៣៤៦	១.៤៧៤	៤៥៦	៧១៨	៣.៣៩៣	២២៥	៣១៥	៤១០
<b>ឥណទានសរុប (f.o.b)*</b>	<b>២៥.៤១៦</b>	<b>២១.៦៨៨</b>	<b>៩៥.០៦៤</b>	<b>២២.០៧៤</b>	<b>២៤.៥៨៣</b>	<b>២៥.៤៤៦</b>	<b>២៤.៣៨១</b>	<b>៩៦.៨៨៣</b>	<b>២៥.៩១៨</b>	<b>២៥.០១៤</b>	<b>៣១.៦៩១</b>
ក្នុងនោះ ៖											
សម្លៀកបំពាក់	១០.៩៤១	៧.៦៨៣	៣៧.០៥៣	៦.៧៥៨	៨.២១០	៩.៤០៥	៧.៩៨៨	៣២.៣៦១	៨.៣៤៩	៩.៣០៩	១២.៥០៧
ស្បែកជើង	១.៩៦២	១.៧០៤	៧.១២៦	១.៣២២	១.៥៤៧	១.២០៤	១.៥៣៩	៥.៦១២	១.៤១០	១.៧៤៨	១.៧៩៩
ផលិតផលកាត់ដេរផ្សេងៗ	២.២៦០	១.៩០៨	៩.០៩២	១.៩១២	២.១៤០	២.២៣៣	២.០៩២	៨.៤១៧	២.២០៨	២.៤៣៤	២.៩៣៣
គ្រឿងអេឡិចត្រូនិក	១.៦៩៦	២.៥៤១	៦.៣៨២	២.៤៣៧	២.៩៧៣	៣.១៩៤	២.២៨៣	១០.៤៨៧	១.៥៣៤	១.៦៩៩	១.៩៣៧
ទោចក្រយាន	១.០៨៨	៩២៧	៣.៩៧១	៦៩៥	៦៦៦	៣៨៣	២៦៩	២.០១៤	៣៩៧	៤៤២	៤៣៧
ផលិតផលកសិកម្ម	២.១៨៧	៣.១៨៩	១២.៣៨២	៥.១៣៧	២.៩១៧	៣.៤៩៨	៤.៩៣២	១៦.៤៨៣	៧.៣៣៣	៣.៣៨៩	៣.៧៣០
<b>ឥណទាន (ការនាំចូល)</b>											
ទំនិញទូទៅ	២៨.៧៤១	២៧.៤៩៥	១១២.៩២៦	២៦.១០៤	២៧.០៤២	២៧.១១៦	២៧.៩៦២	១០៨.២២៤	២៨.០១៣	៣១.៦១៤	៣២.៥៤១
មាសមិនមែនរូបិយវត្ថុ	៦.៣៣៦	៣៣២	១៨.៣១៨	០	០	២២៨	៦៩៧	៩២៥	៦៣០	៣៣	០
<b>ឥណទានសរុប (f.o.b)*</b>	<b>៣៥.០៧៧</b>	<b>២៨.៨២៧</b>	<b>១៣១.២៤៤</b>	<b>២៦.១០៤</b>	<b>២៧.០៤២</b>	<b>២៧.៣៤៤</b>	<b>២៨.៦៥៩</b>	<b>១១៩.១៤៩</b>	<b>២៨.៦៤៣</b>	<b>៣១.៦៤៧</b>	<b>៣២.៥៤១</b>
ក្នុងនោះ ៖											
វត្ថុធាតុដើមសម្រាប់វិស័យកាត់ដេរ	៥.១៧៤	៤.៨៣៤	២០.៧៤៩	៤.១៥២	៤.៦៨៨	៥.១១២	៥.៥២១	១៩.៤៧៣	៤.៥៦៣	៥.៩៨៦	៦.២៨៦
សម្ភារ និងបរិក្ខារសំណង់	១.៩៦៤	២.១៦៦	៧.៨៣៨	២.០៦៤	១.៦៦៥	២.២៧១	២.២១៦	៨.២១៦	២.៥៤៨	២.១៨៦	២.៨១២
យានយន្ត	២.៥១៩	១.៦៧៥	៧.៩៨៧	១.៥៦០	១.៣៩៩	១.២៦៣	៩០២	៥.១២៤	១.៤៤៩	១.៤៥២	១.៨៦៩
ប្រេងឥន្ធនៈ	៥.១១៨	៣.៤៦៦	១៨.៤៤៧	៥.០៤១	៤.៦៧៥	៤.១៦៧	៣.៦៣០	១៧.៥១២	៥.៥២៥	៥.៧០៥	៤.៤២៤
ម្ហូបអាហារ និងគេសម្លៀក	១.៤០៨	១.៤៩៨	៥.៤១៩	១.៣១៧	១.២៦១	១.៦០៨	១.៤០០	៥.៩៨៦	១.៥៦២	១.៤៥២	១.៤៨២
<b>សមតុល្យគណនីទំនិញ</b>	<b>-៩.៦៦២</b>	<b>-៦.៥៣៩</b>	<b>-៣៦.១៨០</b>	<b>-៤.០៣១</b>	<b>-២.០៥៩</b>	<b>-១.៤៩៧</b>	<b>-៤.២៧៩</b>	<b>-១២.២៦៦</b>	<b>-២.៧៥១</b>	<b>-៦.៦៣៤</b>	<b>-៤៤៩</b>
*រាប់បញ្ចូលទិន្នន័យប៉ាន់ស្មានបន្ថែម											
អត្រាប្តូរប្រាក់ (រៀល/ដុល្លារ)	៤.១០៦	៤.១៣០	៤.១០២	៤.០៨៤	៤.១០៥	៤.១៣៨	៤.១១៩	៤.១១១	៤.០៧២	៤.០៨៣	៤.០៩០

# តារាង ៖ ជំនួយទូទាត់ “គណនីសេវា”

គិតជាម៉ឺលានរៀល

គណនីសេវា	ត្រីមា-២២	ត្រីមា-២២	២០២២	ត្រីមា-២៣	ត្រីមា-២៣	ត្រីមា-២៣	ត្រីមា-២៣	២០២៣	ត្រីមា-២៤	ត្រីមា-២៤	ត្រីមា-២៤
<b>ឥណទាន</b>											
សេវាកម្មឥណទានលើធាតុចូលរូបបន្តកាន់កាប់ដោយអនិវាសន៍	មិនមាន	មិនមាន	មិនមាន	មិនមាន	មិនមាន	មិនមាន	មិនមាន	មិនមាន	មិនមាន	មិនមាន	មិនមាន
សេវាថែទាំ និងជួសជុល n.i.e.	មិនមាន	មិនមាន	មិនមាន	មិនមាន	មិនមាន	មិនមាន	មិនមាន	មិនមាន	មិនមាន	មិនមាន	មិនមាន
សេវាដឹកជញ្ជូន	៣៧៥	៤០៥	១.៤៦២	៤៤៤	៤៦៦	៤៧៦	៥២១	១.៩២១	៥៧៥	៥៥៥	៦៩៣
សេវាធ្វើដំណើរ	១.៩	២.៤១៩	៥.៨១៦	៣.២៦៧	៣.៤៥៧	២.៤៨២	៣.២៦៧	១២.៦៧៣	៣.៦៧៥	៣.៤០៩	៣.៦១៣
សេវាសាងសង់	១២៤	២៣១	៤៥៧	១១៥	១២២	១៤៥	៤០	៤៦២	៤៦	៤៧	៥២
សេវាធានារ៉ាប់រង និងសេវាធននិវត្តន៍	១២	៤	៤៤	១៥	១៤	១០	៤	៤៣	១	៦	១
សេវាហិរញ្ញវត្ថុ	៣១	៤៣	១៦២	១៤	២១	១៣	៣៦	៤៩	២២	១២	៧
សេវាប្រើប្រាស់កម្មសិទ្ធិបញ្ញា n.i.e.	២	៦៤	៧៣	៣១	១៥	៩	២៥	៧៩	១២	៦	៤
សេវាទូរគមនាគមន៍ កុំព្យូទ័រ និងព័ត៌មាន	១២២	១៩៤	៤៩១	២១២	៣០៣	២០៣	២៦២	៩៨១	២៩៥	២៣៥	៤០៧
សេវាពាណិជ្ជកម្មផ្សេងៗ	១៤៩	១៤៥	៦៧១	១៦១	១៣៩	១២៥	១៦៤	៥៩៣	១៣២	១៤៦	១៦២
សេវាផ្ទាល់ខ្លួន វប្បធម៌ និងការកម្សាន្ត	១៧	១២	៤៩	១១	១៣	២	២	២៧	២	៣	១
ទំនិញ និងសេវាផ្គត់ផ្គង់ n.i.e.	៧៥	១០០	២៩៤	១០១	១០០	៧១	៧៣	៣៤៤	៤៦	៤២	៤៦
<b>ឥណទានសរុប</b>	<b>២.៤១១</b>	<b>៣.៦៦៤</b>	<b>៩.៥២៣</b>	<b>៤.៣៨៩</b>	<b>៤.៤៥១</b>	<b>៣.៩៣៦</b>	<b>៤.៤៣៤</b>	<b>១៧.២១៣</b>	<b>៤.៤៤៥</b>	<b>៤.៥០២</b>	<b>៥.០២៧</b>
<b>ឥណទាន</b>											
សេវាកម្មឥណទានលើធាតុចូលរូបបន្តកាន់កាប់ដោយអនិវាសន៍	មិនមាន	មិនមាន	មិនមាន	មិនមាន	មិនមាន	មិនមាន	មិនមាន	មិនមាន	មិនមាន	មិនមាន	មិនមាន
សេវាថែទាំ និងជួសជុល n.i.e.	មិនមាន	មិនមាន	មិនមាន	មិនមាន	មិនមាន	មិនមាន	មិនមាន	មិនមាន	មិនមាន	មិនមាន	មិនមាន
សេវាដឹកជញ្ជូន	១.៧៤៦	១.២១៦	៦.២៩៧	១.៣៤៥	១.៤៣១	១.៣៩៩	១.៤២៤	៥.៦១៤	១.៤៤៥	១.៥២៣	១.៤៣៦
សេវាធ្វើដំណើរ	៦៣៤	៩៦៤	១.៩៤៣	៧២០	៧៩០	៩០៦	៤៧៥	៣.២៩១	៧៥៦	៤៥១	៦៦៥
សេវាសាងសង់	១៤៣	១៦៤	៥០៤	៤៦	៦២	៧១	៦២	២៤២	៧០	៧៦	១០៦
សេវាធានារ៉ាប់រង និងប្រាក់សោធននិវត្តន៍	២៤៣	២៥៥	៩៦៣	១៩០	២០៩	២១២	២៤៤	៤៥៩	២១៦	២៤៦	២៣០
សេវាហិរញ្ញវត្ថុ	១៥	២៦	៤០	២៧	១៥	២៣	៣១	៩៦	៣០	៣២	៥៣
សេវាប្រើប្រាស់កម្មសិទ្ធិបញ្ញា n.i.e.	២០	៥៤	១៥៤	៥២	៧៩	៥៤	៦០	២៤៤	៥៩	៦០	១០៥
សេវាទូរគមនាគមន៍ កុំព្យូទ័រ និងព័ត៌មាន	១៦២	២២៣	៤០២	១៤៧	១៧១	១៧២	១៧៤	៧០៣	១៧២	១៦៧	១៦៦
សេវាពាណិជ្ជកម្មផ្សេងៗ	៤១	១០៩	៣៦៤	៩៩	១៥៣	១០៧	១៥៣	៥១២	១៣០	១៤០	៤៧
សេវាផ្ទាល់ខ្លួន វប្បធម៌ និងការកម្សាន្ត	១១	២	៥១	៤	២	១	៣	១៤	១	១	០
ទំនិញ និងសេវាផ្គត់ផ្គង់ n.i.e.	២៤	២៩	៩៦	២១	៤១	៧០	៤៤	១៤០	៤៤	៥៣	១០១
<b>ឥណទានសរុប</b>	<b>៣.០៤</b>	<b>៣.០៥</b>	<b>១១.២៩៩</b>	<b>២.៧៤៤</b>	<b>២.៩៥៤</b>	<b>៣.០១៧</b>	<b>៣.០៤៣</b>	<b>១១.៤</b>	<b>២.៩៦៤</b>	<b>៣.១៤៩</b>	<b>៣.០៥</b>
<b>សមតុល្យ</b>											
សេវាកម្មឥណទានលើធាតុចូលរូបបន្តកាន់កាប់ដោយអនិវាសន៍	មិនមាន	មិនមាន	មិនមាន	មិនមាន	មិនមាន	មិនមាន	មិនមាន	មិនមាន	មិនមាន	មិនមាន	មិនមាន
សេវាថែទាំ និងជួសជុល n.i.e.	មិនមាន	មិនមាន	មិនមាន	មិនមាន	មិនមាន	មិនមាន	មិនមាន	មិនមាន	មិនមាន	មិនមាន	មិនមាន
សេវាដឹកជញ្ជូន	-១.៣៧១	-៤១០	-៤.៤៣៥	-៤៩៧	-៩៦៦	-៩២៣	-៩០៧	-៣.៦៩៣	-៩១០	-៩៦៩	-៤៤៣
សេវាធ្វើដំណើរ	១.២៦៦	១.៤៥	៣.៤៣៤	២.៥៤៧	២.៤៧៦	១.៩៧៦	២.៣៩២	៩.៣៤២	២.៩១៩	២.៥៥៤	២.៩៤៤
សេវាសាងសង់	-១៥	៦៤	-៥១	២៩	៦០	៧៣	១៤	១៤០	-២៤	-២៩	-៥៥
សេវាធានារ៉ាប់រង និងប្រាក់សោធននិវត្តន៍	-២៣១	-២៤៧	-៩១៥	-១៧៥	-១៩៥	-២០១	-២៤៤	-៤១៦	-២១៦	-២៤០	-២២៤
សេវាហិរញ្ញវត្ថុ	១៦	១៧	៤១	-៤	៦	-១០	៤	-៧	-៤	-១៩	-៤៦
សេវាប្រើប្រាស់កម្មសិទ្ធិបញ្ញា n.i.e.	-១៤	១០	-៤១	-២១	-៦៤	-៤៤	-៣៥	-១៦៩	-៤៧	-៥៤	-១០១
សេវាទូរគមនាគមន៍ កុំព្យូទ័រ និងព័ត៌មាន	-៤០	-២៩	-៣១១	២៦	១៣២	៣១	៤៩	២៧៧	១២២	៦៤	២៥២
សេវាពាណិជ្ជកម្មផ្សេងៗ	៦៤	៧៦	៣០៧	៦៣	-១៤	១៤	១៤	៤១	២	៦	៧៥
សេវាផ្ទាល់ខ្លួន វប្បធម៌ និងការកម្សាន្ត	៦	៩	-៣	៣	១០	១	-១	១៣	០	២	១
ទំនិញ និងសេវាផ្គត់ផ្គង់ n.i.e.	៥១	៧០	១៩៩	៤០	៥៤	១	២៥	១៦៤	៤២	២៩	-១៥
<b>សមតុល្យគណនីសេវា</b>	<b>-២៦៤</b>	<b>៦១១</b>	<b>-១.៧៧៥</b>	<b>១.៦៤៥</b>	<b>១.៤៩៦</b>	<b>៩១៤</b>	<b>១.៣៥៤</b>	<b>៤.៤១៤</b>	<b>១.៤៤១</b>	<b>១.៣៥២</b>	<b>១.៩៧៧</b>
អត្រាប្តូរប្រាក់ (រៀល/ដុល្លារ)	៤.១០៦	៤.១៣០	៤.១០២	៤.០៤៤	៤.១០៥	៤.១៣៤	៤.១១៩	៤.១១១	៤.០៧២	៤.០៨៣	៤.០៩០

# តារាង ៤ ៖ ជំរឿនទូទាត់ “គណនីចំណូលបឋម”

គិតជាប៊ីលានរៀល

គណនីចំណូលបឋម	ត្រីមាស-២២	ត្រីមាស-២២	២០២២	ត្រីមាស-២៣	ត្រីមាស-២៣	ត្រីមាស-២៣	ត្រីមាស-២៣	២០២៣	ត្រីមាស-២៤	ត្រីមាស-២៤	ត្រីមាស-២៤
<b>ឥណទាន</b>											
ប្រាក់បៀវត្សនិយោជិត	៣៤	៧០	១៥០	១០៧	១១៣	១៣៧	១៥១	៥០៨	១៣២	១៣០	១៣៣
ចំណូលពីការវិនិយោគ	៣១១	៣៨២	១.២៦៩	៤១១	៤១៩	៤០៩	២៦១	១.៥០០	៥១៦	៥៦០	៥៩៩
វិនិយោគផ្ទាល់	៤០	១២២	១៩៥	៣៩	៥១	៤៣	៣៤	១៦៨	៥៦	៤៦	៨២
ចំណូលពីហ៊ុន	៤០	១២២	១៩៥	៣៩	៥១	៤៣	៣៤	១៦៨	៥៦	៤៦	៨២
ការប្រាក់	មិនមាន	មិនមាន	មិនមាន	មិនមាន	មិនមាន	មិនមាន	មិនមាន	០	មិនមាន	មិនមាន	មិនមាន
វិនិយោគលើផលបត្រ	១១	៩	២៤	៤២	៥	០	២	៤៩	០	០	១
វិនិយោគផ្សេងទៀត	១៤	១១	៦៦	១២	១	៦	៣	២៣	១៤	៤៩	៣
ទ្រព្យសកម្មជាទុនបម្រុងបរទេស	២៤៦	២៤០	៩៨៤	៣១៧	៣៦២	៣៦០	២២១	១.២៦០	៤៤៦	៤៦៥	៥១៣
ចំណូលបឋមផ្សេងៗ	មិនមាន	មិនមាន	មិនមាន	មិនមាន	មិនមាន	មិនមាន	មិនមាន	មិនមាន	មិនមាន	មិនមាន	មិនមាន
<b>ឥណទានសរុប</b>	<b>៣៤៤</b>	<b>៤៥២</b>	<b>១.៤១៩</b>	<b>៥១៧</b>	<b>៥៣២</b>	<b>៥៤៦</b>	<b>៤១២</b>	<b>២.០០៨</b>	<b>៦៤៨</b>	<b>៦៩០</b>	<b>៧៣២</b>
<b>ឥណទាន</b>											
ប្រាក់បៀវត្សនិយោជិត	១៨៩	១៩០	៧៥៦	២២៩	២៣០	២៣២	២៣១	៩២១	២០៦	២០៨	២០៤
ចំណូលពីការវិនិយោគ	១.៧៧៧	១.៦៣០	៧.០២៣	១.៤០៧	១.២៦០	១.១០៤	៨២៥	៥.០០១	៩១៧	៧៣១	៩៨៧
វិនិយោគផ្ទាល់	១.៥៨៨	១.៥៦៤	៦.៥៤៣	១.៦២៦	១.១៧៩	៩១៧	៧៣៤	៤.៤៥៦	៧៣៨	៦៥៣	៧៧២
ចំណូលពីហ៊ុន	១.៥៨៨	១.៥៦៤	៦.៥៤៣	១.៦២៦	១.១៧៩	៩១៧	៧៣៤	៤.៤៥៦	៧៣៨	៦៥៣	៧៧២
ការប្រាក់	០	០	០	០	០	០	០	០	០	០	០
វិនិយោគលើផលបត្រ	មិនមាន	មិនមាន	មិនមាន	មិនមាន	មិនមាន	មិនមាន	មិនមាន	មិនមាន	មិនមាន	មិនមាន	មិនមាន
វិនិយោគផ្សេងទៀត	១៨៩	៦៧	៤៨០	១៨១	៨១	១៩១	៩២	៥៤៥	១៧៨	៧៨	២១៥
ទ្រព្យសកម្មជាទុនបម្រុងបរទេស	មិនមាន	មិនមាន	មិនមាន	មិនមាន	មិនមាន	មិនមាន	មិនមាន	មិនមាន	មិនមាន	មិនមាន	មិនមាន
ចំណូលបឋមផ្សេងៗ	មិនមាន	មិនមាន	មិនមាន	មិនមាន	មិនមាន	មិនមាន	មិនមាន	មិនមាន	មិនមាន	មិនមាន	មិនមាន
<b>ឥណទានសរុប</b>	<b>១.៩៦៦</b>	<b>១.៨២១</b>	<b>៧.៧៧៩</b>	<b>២.០៣៦</b>	<b>១.៤៩០</b>	<b>១.៣៤០</b>	<b>១.០៥៦</b>	<b>៥.៩២២</b>	<b>១.១២៣</b>	<b>៩៨៦</b>	<b>១.១៩១</b>
<b>សមតុល្យ</b>											
ប្រាក់បៀវត្សនិយោជិត	-១៥៥	-១២០	-៦០៥	-១២២	-១១៧	-៩៥	-៧៩	-៤១៣	-៧៤	-៧៩	-៧១
ចំណូលពីការវិនិយោគ	-១.៤៦៧	-១.២៤៨	-៥.៧៥៤	-១.៣៩៦	-៨៤២	-៦៩៩	-៥៦៤	-៣.៥០១	-៤០១	-១៧១	-៣៨៤
វិនិយោគផ្ទាល់	-១.៥៨៨	-១.៤៤១	-៦.៣៤៨	-១.៥៨៦	-១.១២៤	-៨៧៤	-៦៩៩	-៤.២៨៨	-៦៨៣	-៦០៧	-៦៩០
ចំណូលពីហ៊ុន	-១.៥៨៨	-១.៤៤១	-៦.៣៤៨	-១.៥៨៦	-១.១២៤	-៨៧៤	-៦៩៩	-៤.២៨៨	-៦៨៣	-៦០៧	-៦៩០
ការប្រាក់	០	០	០	០	០	០	០	០	០	០	០
វិនិយោគលើផលបត្រ	១១	៩	២៤	៤២	៥	០	២	៤៩	០	០	១
វិនិយោគផ្សេងទៀត	-១៧៥	-៥៦	-៤១៤	-១៦៩	-៨០	-១៨៥	-៨៩	-៥២២	-១៦៥	-៣០	-២១២
ទ្រព្យសកម្មជាទុនបម្រុងបរទេស	២៤៦	២៤០	៩៨៤	៣១៧	៣៦២	៣៦០	២២១	១.២៦០	៤៤៦	៤៦៥	៥១៣
ចំណូលបឋមផ្សេងៗ	មិនមាន	មិនមាន	មិនមាន	មិនមាន	មិនមាន	មិនមាន	មិនមាន	មិនមាន	មិនមាន	មិនមាន	មិនមាន
<b>សមតុល្យគណនីចំណូលបឋម</b>	<b>-១.៦២២</b>	<b>-១.៣៦៨</b>	<b>-៦.៣៦០</b>	<b>-១.៥១៨</b>	<b>-៩៨៤</b>	<b>-៧៥៤</b>	<b>-៦៤៤</b>	<b>-៣.៩១៤</b>	<b>-៤៧៥</b>	<b>-២៥០</b>	<b>-៤៥៩</b>
អត្រាប្តូរប្រាក់ (រៀល/ដុល្លារ)	៤.១០៦	៤.១៣០	៤.១០២	៤.០៨៤	៤.១០៥	៤.១៣៤	៤.១១៩	៤.១១១	៤.០៧២	៤.០៨៣	៤.០៩០

### តារាង ៖ សេចក្តីសន្និដ្ឋាន "ចំណូលសង្គមបន្ថែម"

គិតជាលានរៀល

ចំណូលសង្គមបន្ថែម	ក្រីក-២២	ក្រីក-២៣	ក្រីក-២៤	ក្រីក-២៥	ក្រីក-២៦	ក្រីក-២៧	ក្រីក-២៨	ក្រីក-២៩	ក្រីក-៣០	ក្រីក-៣១	ក្រីក-៣២	ក្រីក-៣៣	ក្រីក-៣៤	ក្រីក-៣៥
<b>ឥណទាន</b>														
រដ្ឋាភិបាលទូទៅ	៤៧០	៤៧៣	២.០៤៤	៤៦៤	៤៦៧	៤៦៥	៤៦៣	៤៦៦	៤៧២	៤៧៦	៤៧៦	៤៧៦	៤៧៦	៤៦៨
ផ្សេងទៀត	២.៨៩៩	៣.០៤៤	១១.៨១៥	៣.០២១	២.៩៦៦	២.៩៣១	២.៩៧៣	២.៩៩៣	២.៩៩៣	២.៩៩៣	២.៩៩៣	២.៩៩៣	២.៩៩៣	៣.០៥៩
ក្នុងនោះរួមមាន ៖														
ប្រាក់បង្វែររបស់ពលករ	២.៤៧៨	២.៦៤៨	១០.២៤៦	២.៦២២	២.៤៧៤	២.៤៦២	២.៤៧២	២.៤៧២	២.៤៧២	២.៤៧២	២.៤៧២	២.៤៧២	២.៤៧២	២.៦៨៩
<b>ឥណទានសរុប</b>	<b>៣.៣៦៩</b>	<b>៣.៥២៧</b>	<b>១៣.៨៦៩</b>	<b>៣.៥៨៥</b>	<b>៣.៥៤៣</b>	<b>៣.៤៥៦</b>	<b>៣.៤៥៦</b>	<b>៣.៤៥៦</b>	<b>៣.៤៥៦</b>	<b>៣.៤៥៦</b>	<b>៣.៤៥៦</b>	<b>៣.៤៥៦</b>	<b>៣.៤៥៦</b>	<b>៣.៥២៧</b>
<b>ឥណទាន</b>														
រដ្ឋាភិបាលទូទៅ	២១	២៩	៧៨	៣១	៣២	២២	៤០	២៤	២៤	២៤	២៤	២៤	២៤	៩
ផ្សេងទៀត	១៧៣	៩៧	៤២៧	២១៦	២២៣	២០១	២៣៧	២០៣	២០៣	២០៣	២០៣	២០៣	១៨៥	១៣៥
ក្នុងនោះរួមមាន ៖														
ប្រាក់បង្វែររបស់ពលករ	១៤៨	៩៥	៤៨៤	២១១	២២០	១៨៥	២៣១	១៩៦	១៩៦	១៩៦	១៩៦	១៩៦	១៩៦	១២៥
<b>ឥណទានសរុប</b>	<b>១៩៤</b>	<b>១២៥</b>	<b>៥០៥</b>	<b>២១៧</b>	<b>២៥៥</b>	<b>២២៣</b>	<b>២៧៧</b>	<b>២០៩</b>	<b>២០៩</b>	<b>២០៩</b>	<b>២០៩</b>	<b>២០៩</b>	<b>២០៩</b>	<b>១៤៣</b>
<b>សមតុល្យ</b>														
រដ្ឋាភិបាលទូទៅ	៤៤៩	៤៤៤	១.៩៦៦	៤៦០	៤៩៩	៤៩៣	៤៩៣	៤៩៦	៤៩៦	៤៩៦	៤៩៦	៤៩៦	៤៩៦	៤៩៩
ផ្សេងទៀត	២.៧២៦	២.៩៩៧	១១.២៤៨	២.៨០៥	២.៧៤២	២.៧៣០	២.៧៣៦	២.៧៤០	២.៧៤០	២.៧៤០	២.៧៤០	២.៧៤០	២.៧៤០	២.៩២៥
ក្នុងនោះរួមមាន ៖														
ប្រាក់បង្វែររបស់ពលករ	២.៣២៩	២.៥៩២	៩.៧៧២	២.៤១៣	២.៣៥៤	២.៣៤១	២.៣៤១	២.៣៤១	២.៣៤១	២.៣៤១	២.៣៤១	២.៣៤១	២.៣៤១	២.៥៦៣
<b>សមតុល្យចំណូលសង្គមបន្ថែម</b>	<b>៣.១៧៥</b>	<b>៣.៤០១</b>	<b>១៣.២១៤</b>	<b>៣.៣៦៦</b>	<b>៣.២៩៨</b>	<b>៣.២៨៦</b>	<b>៣.២៨៦</b>	<b>៣.២៨៦</b>	<b>៣.២៨៦</b>	<b>៣.២៨៦</b>	<b>៣.២៨៦</b>	<b>៣.២៨៦</b>	<b>៣.២៨៦</b>	<b>៣.៣៧៥</b>

អត្រាប្តូរប្រាក់ (រៀល/ដុល្លារ) ៤.១០៦ ៤.១៣០ ៤.១០២ ៤.០៨៤ ៤.១០៥ ៤.១៣៤ ៤.១១៩ ៤.១១១ ៤.០៧២ ៤.០៨៣ ៤.០៩០



# តារាង ៖ ជញ្ជីងទូទាត់ "គណនីដើមទុន"

គិតជាប៊ីលានរៀល

គណនីដើមទុន	ត្រីមា-២២	ត្រីមា-២២	២០២២	ត្រីមា-២៣	ត្រីមា-២៣	ត្រីមា-២៣	ត្រីមា-២៣	២០២៣	ត្រីមា-២៤	ត្រីមា-២៤	ត្រីមា-២៤
<b>ឥណទាន</b>											
ផលិតកម្ម និងមិនមែនហិរញ្ញវត្ថុ	មិនមាន	មិនមាន	មិនមាន	មិនមាន	មិនមាន	មិនមាន	មិនមាន	មិនមាន	មិនមាន	មិនមាន	មិនមាន
បង្វែរដើមទុន	២១៥	២១៦	៨៥៨	១៤២	១៤៣	១៤៤	១៤៤	៥៧៤	១២៨	១២៨	១២៨
រដ្ឋាភិបាលទូទៅ	២១៥	២១៦	៨៥៨	១៤២	១៤៣	១៤៤	១៤៤	៥៧៤	១២៨	១២៨	១២៨
សាជីវកម្មហិរញ្ញវត្ថុ និងមិនមែនហិរញ្ញវត្ថុ*	មិនមាន	មិនមាន	មិនមាន	មិនមាន	មិនមាន	មិនមាន	មិនមាន	មិនមាន	មិនមាន	មិនមាន	មិនមាន
<b>ឥណទានសរុប</b>	<b>២១៥</b>	<b>២១៦</b>	<b>៨៥៨</b>	<b>១៤២</b>	<b>១៤៣</b>	<b>១៤៤</b>	<b>១៤៤</b>	<b>៥៧៤</b>	<b>១២៨</b>	<b>១២៨</b>	<b>១២៨</b>
<b>ឥណទាន</b>											
ផលិតកម្ម និងមិនមែនហិរញ្ញវត្ថុ	មិនមាន	មិនមាន	មិនមាន	មិនមាន	មិនមាន	មិនមាន	មិនមាន	មិនមាន	មិនមាន	មិនមាន	មិនមាន
បង្វែរដើមទុន	មិនមាន	មិនមាន	មិនមាន	មិនមាន	មិនមាន	មិនមាន	មិនមាន	មិនមាន	មិនមាន	មិនមាន	មិនមាន
រដ្ឋាភិបាលទូទៅ	មិនមាន	មិនមាន	មិនមាន	មិនមាន	មិនមាន	មិនមាន	មិនមាន	មិនមាន	មិនមាន	មិនមាន	មិនមាន
សាជីវកម្មហិរញ្ញវត្ថុ និងមិនមែនហិរញ្ញវត្ថុ*	មិនមាន	មិនមាន	មិនមាន	មិនមាន	មិនមាន	មិនមាន	មិនមាន	មិនមាន	មិនមាន	មិនមាន	មិនមាន
<b>ឥណទានសរុប</b>	<b>មិនមាន</b>	<b>មិនមាន</b>	<b>មិនមាន</b>	<b>មិនមាន</b>	<b>មិនមាន</b>	<b>មិនមាន</b>	<b>មិនមាន</b>	<b>មិនមាន</b>	<b>មិនមាន</b>	<b>មិនមាន</b>	<b>មិនមាន</b>
<b>សមតុល្យ</b>											
ផលិតកម្ម និងមិនមែនហិរញ្ញវត្ថុ	មិនមាន	មិនមាន	មិនមាន	មិនមាន	មិនមាន	មិនមាន	មិនមាន	មិនមាន	មិនមាន	មិនមាន	មិនមាន
បង្វែរដើមទុន	២១៥	២១៦	៨៥៨	១៤២	១៤៣	១៤៤	១៤៤	៥៧៤	១២៨	១២៨	១២៨
រដ្ឋាភិបាលទូទៅ	២១៥	២១៦	៨៥៨	១៤២	១៤៣	១៤៤	១៤៤	៥៧៤	១២៨	១២៨	១២៨
សាជីវកម្មហិរញ្ញវត្ថុ និងមិនមែនហិរញ្ញវត្ថុ*	មិនមាន	មិនមាន	មិនមាន	មិនមាន	មិនមាន	មិនមាន	មិនមាន	មិនមាន	មិនមាន	មិនមាន	មិនមាន
<b>សមតុល្យគណនីដើមទុន</b>	<b>២១៥</b>	<b>២១៦</b>	<b>៨៥៨</b>	<b>១៤២</b>	<b>១៤៣</b>	<b>១៤៤</b>	<b>១៤៤</b>	<b>៥៧៤</b>	<b>១២៨</b>	<b>១២៨</b>	<b>១២៨</b>
*សាជីវកម្មហិរញ្ញវត្ថុ និងមិនមែនហិរញ្ញវត្ថុ អង្គភាពគ្រួសារ ស្ថាប័នមិនរកប្រាក់ចំណេញដែលបម្រើដល់អង្គការគ្រួសារ											
អត្រាប្តូរប្រាក់ (រៀល/ដុល្លារ)	៤.១០៦	៤.១៣០	៤.១០២	៤.០៨៤	៤.១០៥	៤.១៣៤	៤.១១៩	៤.១១១	៤.០៧២	៤.០៨៣	៤.០៩០

# តារាង៧ ៖ ជំនួយទូទាត់ "គណនីហិរញ្ញវត្ថុ"

គិតជាប៊ីលានរៀល

គណនីហិរញ្ញវត្ថុ	ត្រីមា-២២	ត្រីមា-២២	២០២២	ត្រីមា-២៣	ត្រីមា-២៣	ត្រីមា-២៣	ត្រីមា-២៣	២០២៣	ត្រីមា-២៤	ត្រីមា-២៤	ត្រីមា-២៤
<b>កម្ពុជាវិនិយោគ នៅក្រៅប្រទេស</b>											
(ទ្រព្យសកម្មហិរញ្ញវត្ថុសុទ្ធ)											
វិនិយោគផ្ទាល់នៅក្រៅប្រទេស	១៥២	២០៤	៦១៨	២០៣	១០៣	៩៦	២២០	៦២២	១៣៤	១៥១	២៥៦
វិនិយោគលើផលបត្រនៅក្រៅប្រទេស	៣៥	៣២	៥១៦	១១៥	១.០៥៥	២១២	៥៦	១.៤៣៨	-៥២៦	៣០២	១.៧៤១
វិនិយោគផ្សេងទៀតនៅក្រៅប្រទេស	២.២៨៦	-៩៦៥	-២.៦០០	៤.៦៤២	-៦៤	២.២៩៤	៥.៦៧២	១២.៥៤៤	៤.២៨៦	-៤៤៥	៥.១៤៩
ទ្រព្យសកម្មជាទុនបម្រុង*	-២១១	-១.៦៦១	១.៣៩៥	-៣២៤	១.៣៦៨	-៩៣៣	១៨៦	២៩៧	-៦៣៩	-១៧៤	២៨៧
<b>សរុប</b>	<b>២.២៦២</b>	<b>-២.៣៩០</b>	<b>-៧២</b>	<b>៤.៦៣៦</b>	<b>២.៤៦១</b>	<b>១.៦៦៨</b>	<b>៦.១៣៤</b>	<b>១៤.៩០០</b>	<b>៣.២៥៥</b>	<b>-១៦៥</b>	<b>៧.៤៣២</b>
<b>ការវិនិយោគ នៅកម្ពុជា</b>											
(ទ្រព្យសកម្មសុទ្ធ)											
វិនិយោគផ្ទាល់នៅកម្ពុជា	៤.១៣៧	៣.៨៤៧	១៤.៦៨៤	៤.៥៦៩	៤.០០៩	៣.៥៣៥	៤.១៥៣	១៦.២៦៧	៤.០៤៩	៣.៥២១	៥.៥៤៧
វិនិយោគលើផលបត្រនៅកម្ពុជា	មិនមាន	មិនមាន	មិនមាន	មិនមាន	មិនមាន	មិនមាន	មិនមាន	មិនមាន	មិនមាន	មិនមាន	មិនមាន
វិនិយោគផ្សេងទៀតនៅកម្ពុជា	២.០៧៧	-៤៣៨	១១.៧២៥	១.៨៩៥	-២	-១.៥៦៩	១១៣	៤៣៦	-១.៧៩២	-១.៦២៤	-៥៤៤
<b>សរុប</b>	<b>៦.២១៤</b>	<b>៣.៤០៩</b>	<b>២៦.៤០៩</b>	<b>៦.៤៦៤</b>	<b>៤.០០៧</b>	<b>១.៩៦៦</b>	<b>៤.២៤៦</b>	<b>១៦.៧០៦</b>	<b>២.២៥៧</b>	<b>១.៨៩៦</b>	<b>៤.០១៣</b>
<b>សមតុល្យ</b>											
(ទ្រព្យសកម្មសុទ្ធដក់ទ្រព្យសកម្មសុទ្ធ)											
វិនិយោគផ្ទាល់	-៣.៩៨៤	-៣.៦៤៣	-១៤.០៦៦	-៤.៣៦៦	-៣.៩០៦	-៣.៤៤០	-៣.៩៣៣	-១៥.៦៤៥	-៣.៩១៦	-៣.៣៧០	-៥.៣០១
វិនិយោគលើផលបត្រ	៣៥	៣២	៥១៦	១១៥	១.០៥៥	២១២	៥៦	១.៤៣៨	-៥២៦	៣០២	១.៧៤១
វិនិយោគផ្សេងទៀត	២០៩	-៥២៧	-១៤.៣២៥	២.៧៤៨	-៦២	៣.៨៦៣	៥.៥៥៩	១២.១០៧	៦.០៧៧	១.១៨០	៥.៦៩៣
ទ្រព្យសកម្មជាទុនបម្រុង*	-២១១	-១.៦៦១	១.៣៩៥	-៣២៤	១.៣៦៨	-៩៣៣	១៨៦	២៩៧	-៦៣៩	-១៧៤	២៨៧
<b>សមតុល្យគណនីហិរញ្ញវត្ថុ</b>	<b>-៣.៩៥១</b>	<b>-៥.៧៩៩</b>	<b>-២៦.៥៨១</b>	<b>-១.៨៦៧</b>	<b>-១.៥៤៦</b>	<b>-២៥៨</b>	<b>១.៨៦៨</b>	<b>-១.៨០៣</b>	<b>៩៩៧</b>	<b>-២.០៦២</b>	<b>២.៤១៤</b>
*រាប់បញ្ចូលមាស និងសិទ្ធិដកពិសេស											
អត្រាប្តូរប្រាក់ (រៀល/ដុល្លារ)	៤.១០៦	៤.១៣០	៤.១០២	៤.០៨៤	៤.១០៥	៤.១៣៤	៤.១១៩	៤.១១១	៤.០៧២	៤.០៨៣	៤.០៩០



## តារាង ៖ បំណុលក្រៅប្រទេស បែងចែកតាមប្រភេទ

គិតជាប៊ីលានរៀល

បំណុលក្រៅប្រទេស	ត្រី៣-២២	ត្រី៤-២២	២០២២	ត្រី១-២៣	ត្រី២-២៣	ត្រី៣-២៣	ត្រី៤-២៣	២០២៣	ត្រី១-២៤	ត្រី២-២៤	ត្រី៣-២៤
<b>រដ្ឋាភិបាលទូទៅ</b>	<b>៣៩.៣៦៩</b>	<b>៤១.០៥៩</b>	<b>៤១.០៥៩</b>	<b>៤១.៦២៤</b>	<b>៤៤.១១៤</b>	<b>៤៣.៩៩២</b>	<b>៤៥.៦៩៣</b>	<b>៤៥.៦៩៣</b>	<b>៤៤.៤៩៣</b>	<b>៤៥.៩២០</b>	<b>៤៧.៣៩៧</b>
កម្ចីពីមូលនិធិរូបិយវត្ថុអន្តរជាតិ	មិនមាន	មិនមាន	មិនមាន	មិនមាន	មិនមាន	មិនមាន	មិនមាន	មិនមាន	មិនមាន	មិនមាន	មិនមាន
ប្រាក់បញ្ញើ និងរូបិយវត្ថុ	មិនមាន	មិនមាន	មិនមាន	មិនមាន	មិនមាន	មិនមាន	មិនមាន	មិនមាន	មិនមាន	មិនមាន	មិនមាន
មូលបត្របំណុល	មិនមាន	មិនមាន	មិនមាន	មិនមាន	មិនមាន	មិនមាន	មិនមាន	មិនមាន	មិនមាន	មិនមាន	មិនមាន
ប្រាក់កម្ចី	៣៩.៣៦៩	៤១.០៥៩	៤១.០៥៩	៤១.៦២៤	៤៤.១១៤	៤៣.៩៩២	៤៥.៦៩៣	៤៥.៦៩៣	៤៤.៤៩៣	៤៥.៩២០	៤៧.៣៩៧
បំណុលត្រូវសងផ្សេងទៀត	មិនមាន	មិនមាន	មិនមាន	មិនមាន	មិនមាន	មិនមាន	មិនមាន	មិនមាន	មិនមាន	មិនមាន	មិនមាន
<b>ធនាគារជាតិនៃកម្ពុជា</b>	<b>៣.៧៧៣</b>	<b>១.៣៩០</b>	<b>១.៣៩០</b>	<b>១.៣៨៧</b>	<b>១.៤០៣</b>	<b>១.៣៧៧</b>	<b>១.៣៩៦</b>	<b>១.៣៩៦</b>	<b>១.៣៦៥</b>	<b>១.៣៧៧</b>	<b>១.៤០០</b>
កម្ចីពីមូលនិធិរូបិយវត្ថុអន្តរជាតិ	១.៣៣២	១.៣៩០	១.៣៩០	១.៣៨៧	១.៤០៣	១.៣៧៧	១.៣៩៦	១.៣៩៦	១.៣៦៥	១.៣៧៧	១.៤០០
ប្រាក់បញ្ញើ និងរូបិយវត្ថុ	មិនមាន	មិនមាន	មិនមាន	មិនមាន	មិនមាន	មិនមាន	មិនមាន	មិនមាន	មិនមាន	មិនមាន	មិនមាន
មូលបត្របំណុល	២.៤៤១	០	០	០	០	០	០	០	០	០	០
ប្រាក់កម្ចី	មិនមាន	មិនមាន	មិនមាន	មិនមាន	មិនមាន	មិនមាន	មិនមាន	មិនមាន	មិនមាន	មិនមាន	មិនមាន
បំណុលត្រូវសងផ្សេងទៀត	០	០	០	០	០	០	០	០	០	០	០
<b>សាដីវកម្មទទួលប្រាក់បញ្ញើ*</b>	<b>៤៧.៩៦៣</b>	<b>៤៩.៧១៣</b>	<b>៤៩.៧១៣</b>	<b>៤៩.៩១២</b>	<b>៤៩.៣៨៥</b>	<b>៤៦.៩៩៤</b>	<b>៤៥.៣៣៣</b>	<b>៤៥.៣៣៣</b>	<b>៤១.៧៤៤</b>	<b>៣៨.៧៨១</b>	<b>៣៦.២៩១</b>
ប្រាក់បញ្ញើ និងរូបិយវត្ថុ	១៨.៩៦០	១៨.៩៨៣	១៨.៩៨៣	១៨.៤៦០	១៨.៤៦៣	១៨.៣៧៨	១៧.៨៦១	១៧.៨៦១	១៧.០៤៣	១៦.៧៧៩	១៦.០៧៧
មូលបត្របំណុល	២	២	២	២	១	១	២	២	១	១	៣
ប្រាក់កម្ចី	២៩.០០១	៣០.៧២៩	៣០.៧២៩	៣១.៤៥០	៣០.៩២១	២៨.៦១៤	២៧.៤៧០	២៧.៤៧០	២៤.៧៤០	២២.០០០	២០.២១០
បំណុលត្រូវសងផ្សេងទៀត	មិនមាន	មិនមាន	មិនមាន	មិនមាន	មិនមាន	មិនមាន	មិនមាន	មិនមាន	មិនមាន	មិនមាន	មិនមាន
<b>បំណុលក្រៅប្រទេស (សរុប)</b>	<b>៩១.១០៥</b>	<b>៩២.១៦២</b>	<b>៩២.១៦២</b>	<b>៩២.៩២៣</b>	<b>៩៤.៩០២</b>	<b>៩២.៣៦២</b>	<b>៩២.៤២២</b>	<b>៩២.៤២២</b>	<b>៨៧.៦០២</b>	<b>៨៦.០៧៨</b>	<b>៨៥.០៨៨</b>

\*សាដីវកម្មទទួលប្រាក់បញ្ញើលើកលែងធនាគារជាតិនៃកម្ពុជា

អត្រាប្តូរប្រាក់ (រៀល/ដុល្លារ)	៤.១២២	៤.១១៤	៤.១១៤	៤.០៥៧	៤.១៣១	៤.១២៥	៤.០៨៥	៤.០៨៥	៤.០៨៥	៤.១១៤	៤.០៦៣
--------------------------------	-------	-------	-------	-------	-------	-------	-------	-------	-------	-------	-------

**តារាង ១១០ ៖ អនុធានាបង្កើនទូទាត់**

អនុញ្ញាតិវិធីប្រើប្រាស់	ត្រីមាស-២២	ត្រីមាស-២២	២០២២	ត្រីមាស-២៣	ត្រីមាស-២៣	ត្រីមាស-២៣	២០២៣	ត្រីមាស-២៤	ត្រីមាស-២៤	ត្រីមាស-២៤
ការនាំចេញទំនិញធ្លាក់ចុះនឹងគណនីចរន្ត	៧៩,៦%	៧៣,៩%	៧៩,៣%	៧២,២%	៧៤,៧%	៧៦,២%	៧៤,៥%	៧៤,៥%	៧៤,៣%	៧៤,៥%
ការនាំចូលទំនិញធ្លាក់ចុះនឹងគណនីចរន្ត	៨៧%	៨៥%	៨៧%	៨៥,២%	៨៥,២%	៨៥,៧%	៨៥,៥%	៨៦,៦%	៨៦,៩%	៨៨,១%
ការនាំចេញទំនិញនិងសេវាធ្លាក់ចុះនឹង ជ.ស.ស.	៦៩%	៦១,៦%	៦៥%	៦៧%	៦៧,២%	៦៦,៦%	៦៥%	៦៥,៦%	៦៥,៦%	៧៨%
ការនាំចូលទំនិញនិងសេវាធ្លាក់ចុះនឹង ជ.ស.ស.	៩៣,២%	៧៦%	៨៧,២%	៦៧,២%	៦៨,៥%	៦៨,៨%	៦៨,៩%	៧២,២%	៧៤,៥%	៧៥,៦%
ចំណូលពីការវិនិយោគធ្លាក់ចុះនឹងគណនីចរន្ត (តំណទាន)	១%	១,៣%	១,១%	១,៣%	១,៣%	១,២%	១,២%	០,៨%	១,៥%	១,៥%
ចំណូលពីការវិនិយោគធ្លាក់ចុះនឹងគណនីចរន្ត (តំណពន្ធ)	៤,៤%	៤,៩%	៤,៧%	៤,៨%	៤,៨%	៣,៥%	៣,៩%	២,៥%	២,៨%	២,៧%
សមតុល្យគណនីចរន្តធ្លាក់ចុះនឹង ជ.ស.ស.	-២០,៥%	-៩,៥%	-១៩%	-១,២%	៣,៩%	៣,៣%	១,៣%	០,៨%	៤%	៨,៦%
ទ្រព្យសកម្មជាទុនប្រុងប្រយ័ត្នចំនួនខែនៃការនាំចេញគ្រា	៧,០	៧,៦	៧,៦	៧,៤	៧,៥	៧,០	៧,៨	៧,៨	៦,៩	៧,២

# កំណត់បន្ទាញបច្ចេកទេស

## ទស្សនាទាន និងនិយមន័យ

ស្ថិតិជញ្ជីងទូទាត់ (BOP) និងស្ថិតិស្ថានភាពវិនិយោគអន្តរជាតិ (IIP) ត្រូវបានចងក្រងដោយ ការិយាល័យស្ថិតិវិស័យក្រៅប្រទេសនៃនាយកដ្ឋានស្ថិតិនៃធនាគារជាតិនៃកម្ពុជា និងបោះផ្សាយ ជារៀងរាល់ត្រីមាស ជារូបិយវត្ថុ (គិតជាប៊ីលានរៀល)។ ចាប់ពីត្រីមាសទី១ ឆ្នាំ២០១៩ តទៅ ធនាគារជាតិ នៃកម្ពុជា នឹងផ្សព្វផ្សាយទិន្នន័យស្ថិតិជញ្ជីងទូទាត់ (BOP) និងស្ថានភាពវិនិយោគអន្តរជាតិ (IIP) តាម វិធីសាស្ត្រចងក្រងស្ថិតិជញ្ជីងទូទាត់ និងស្ថានភាពវិនិយោគអន្តរជាតិបោះពុម្ពលើកទី៦ (BPM6) ក្នុង ឆ្នាំ២០០៩ របស់មូលនិធិរូបិយវត្ថុអន្តរជាតិ (IMF)។

ស្ថិតិនេះគ្របដណ្តប់រាល់ប្រតិបត្តិការសេដ្ឋកិច្ចរបស់អង្គភាពសេដ្ឋកិច្ចទាំងអស់ រួមមាន រដ្ឋា- ភិបាលទូទៅ ធនាគារកណ្តាល គ្រឹះស្ថានហិរញ្ញវត្ថុទទួលប្រាក់បញ្ញើ គ្រឹះស្ថានហិរញ្ញវត្ថុផ្សេងទៀត សហគ្រាសអាជីវកម្ម អង្គភាពគ្រួសារ និងគ្រឹះស្ថានមិនរកប្រាក់ចំណេញបម្រើអង្គភាពគ្រួសារជា និវាសជនរបស់ប្រទេសកម្ពុជាជាមួយនឹងអនិវាសជន។ គ្រប់ប្រតិបត្តិការត្រូវបានកត់ត្រាតាមថ្លៃ ទីផ្សារក្នុងករណីដែលអាចធ្វើទៅបាន និងកត់ត្រាលើមូលដ្ឋានបូកបង្ករពូន។ ជាក់ស្តែង ដោយសារពុំ មានប្រភពទិន្នន័យគ្រប់គ្រាន់ ទិន្នន័យនិងចំណាត់ថ្នាក់មួយចំនួនត្រូវបានប៉ាន់ស្មានដើម្បីបំពេញបន្ថែម។ ទិន្នន័យពាណិជ្ជកម្មទំនិញត្រូវបានប្រមូលពីអគ្គនាយកដ្ឋានគយនិងរដ្ឋាករកម្ពុជានៃក្រសួងសេដ្ឋកិច្ច និងហិរញ្ញវត្ថុ។ ដោយការនាំចេញកត់ត្រាតាមមូលដ្ឋាន F.O.B ខណៈការនាំចូលដែលមានតម្លៃ C.I.F ត្រូវបានកែតម្រូវទៅជាតម្លៃ F.O.B។ ទិន្នន័យរដ្ឋបាលផ្សេងទៀត ជាពិសេសទិន្នន័យសម្រាប់ផ្នែកសេវា ចំណូលបឋម និងចំណូលបន្ទាប់បន្សំ ត្រូវបានកត់ត្រានៅពេលប្រតិបត្តិការសេដ្ឋកិច្ចកើតឡើង ឬផ្អែក លើមូលដ្ឋានបូកបង្ករពូន ស្របពេលដែលទិន្នន័យផ្សេងទៀតដែលមិនអាចរកបានពីទិន្នន័យរដ្ឋបាល ត្រូវបានយកពីប្រព័ន្ធរាយការណ៍ប្រតិបត្តិការអន្តរជាតិ (ITRS) ដែលកត់ត្រាតាមមូលដ្ឋានសាច់ប្រាក់ និងទិន្នន័យប៉ាន់ស្មានពីការធ្វើអង្កេត (ប្រសិនបើមាន)។ ដូចគ្នានេះដែរ ប្រតិបត្តិការហិរញ្ញវត្ថុក៏ត្រូវបាន កត់ត្រានៅពេលមានប្រតិបត្តិការសេដ្ឋកិច្ចកើតឡើង ឬតាមមូលដ្ឋានបូកបង្ករពូន។ ការកត់ត្រាបំណុល ហួសកាលកំណត់ត្រូវបានធ្វើឡើងស្របតាមស្តង់ដារនៃវិធីសាស្ត្រចងក្រងស្ថិតិជញ្ជីងទូទាត់ និងស្ថានភាព វិនិយោគអន្តរជាតិ បោះពុម្ពលើកទី៦ របស់មូលនិធិរូបិយវត្ថុអន្តរជាតិ។

ទន្ទឹមនេះដែរ ការចងក្រងស្ថិតិជញ្ជីងទូទាត់ និងស្ថិតិស្ថានភាពវិនិយោគអន្តរជាតិ ក៏នៅមាន បញ្ហាប្រឈមមួយចំនួនផងដែរ។ ចំពោះគណនីចរន្ត អ្នកចងក្រងស្ថិតិបានជួបនូវការលំបាកដូចជា (១) ការប្រមូលទិន្នន័យទំនិញដែលពុំបានឆ្លងកាត់តាមគយ (២) ទិន្នន័យសេវាផ្សេងៗ និងចំណូល បឋមដែលទទួលបានពីទិន្នន័យរដ្ឋបាលមួយចំនួនមានតែជាទិន្នន័យប្រចាំឆមាស ឬប្រចាំឆ្នាំ និង តាមរយៈការអង្កេតម្តងម្កាល និង (៣) ប្រភពទិន្នន័យព័ត៌មានអំពីចំណូលបន្ទាប់បន្សំក្រោមទម្រង់ជា ការបង្វែរឯកជន បង្វែរផ្លូវការ និងបង្វែរដើមទុន នៅមានកម្រិត។ ដូចគ្នានេះ ទិន្នន័យផ្នែកស្ថានភាព វិនិយោគអន្តរជាតិក៏នៅមានកម្រិតនៅឡើយ ដូចជាស្ថិតិវិនិយោគផ្ទាល់បរទេស និង វិនិយោគផ្សេង ទៀតរបស់ផ្នែកឯកជននិងវិនិយោគរបស់និវាសជនកម្ពុជាទៅក្រៅប្រទេស ដោយសារកង្វះខាត ប្រភពទិន្នន័យ។ បច្ចុប្បន្ន ស្ថិតិវិនិយោគផ្ទាល់បរទេសគឺពឹងផ្អែកទាំងស្រុងទៅលើទិន្នន័យរដ្ឋបាល ប៉ុន្តែជាស្តង់ដារ ទិន្នន័យនេះត្រូវបានចងក្រងដោយផ្អែកលើលទ្ធផលអង្កេតជាទៀងទាត់។ ដូចគ្នានេះ ការចងក្រងស្ថិតិវិនិយោគបរទេសផ្អែកលើប្រភពដើមរបស់វិនិយោគិនបរទេសនៅមានកម្រិតនៅឡើយ។ ចំពោះស្ថិតិស្ថានភាពបំណុលបរទេស ទិន្នន័យបច្ចុប្បន្នមានត្រឹមតែស្ថានភាពបំណុលផ្នែករដ្ឋាភិបាល

និងវិស័យធនាគារតែប៉ុណ្ណោះ ខណៈស្ថានភាពបំណុលក្រៅប្រទេសរបស់វិស័យឯកជនក្រៅពី  
ធនាគារមិនទាន់មានទិន្នន័យនៅឡើយ។

**ការនាំចេញ និងការនាំចូលទំនិញ**

ការប៉ាន់ស្មានសម្រាប់ផ្នែកពាណិជ្ជកម្មទំនិញទូទៅ ត្រូវបានធ្វើឡើងសម្រាប់ការនាំចេញ និង  
ការនាំចូលទំនិញជាប់ពន្ធ និងរួចពន្ធ ព្រមទាំងការធ្វើពាណិជ្ជកម្មទំនិញក្រៅផ្លូវការផងដែរ។

ការនាំចេញទំនិញ ត្រូវបានប៉ាន់ស្មានតាមប្រភេទមុខទំនិញសំខាន់ៗ ដូចជា ការនាំចេញ  
ផលិតផលកាត់ដេរ (សម្លៀកបំពាក់ ស្បែកជើង ទំនិញសម្រាប់ធ្វើដំណើរ និងផលិតផលកាត់ដេរផ្សេង  
ទៀត) ផលិតផលកម្មសាលក្រៅពីកាត់ដេរ (គ្រឿងបន្លាស់យានយន្ត គ្រឿងបរិក្ខារអគ្គិសនី  
ទោចក្រយាន និងផលិតផលកម្មសាលផ្សេងទៀត) ផលិតផលកសិកម្ម (កៅស៊ូ អង្ករ និងផលិតផល  
កសិកម្មផ្សេងទៀត) និងការនាំចេញបន្ត ដោយផ្អែកលើទិន្នន័យទទួលបានពីអគ្គនាយកដ្ឋានគយនិង  
រដ្ឋាករកម្ពុជានៃក្រសួងសេដ្ឋកិច្ចនិងហិរញ្ញវត្ថុ គួបផ្សំជាមួយនឹងការប៉ាន់ស្មានបំពេញបន្ថែមលើ  
ពាណិជ្ជកម្មក្រៅផ្លូវការ តាមរយៈការសង្កេតពាណិជ្ជកម្មតាមព្រំដែន និងទិន្នន័យបន្ថែមពីក្រសួង-ស្ថាប័ន  
ពាក់ព័ន្ធនិងប្រទេសដៃគូពាណិជ្ជកម្ម។

**ការនាំចូលទំនិញ** ត្រូវបានប៉ាន់ស្មានតាមមុខទំនិញសំខាន់ៗ ដូចជា ការនាំចូលវត្ថុធាតុដើម  
សម្រាប់វិស័យកាត់ដេរ សម្ភារនិងបរិក្ខារសំណង់ យានយន្ត ប្រេងឥន្ធនៈ ម្ហូបអាហារនិងភេសជ្ជៈ  
មាសមិនមែនរូបិយវត្ថុ និងទំនិញផ្សេងទៀត ដោយផ្អែកតាមទិន្នន័យទទួលបានពីអគ្គនាយកដ្ឋានគយ  
និងរដ្ឋាករកម្ពុជានៃក្រសួងសេដ្ឋកិច្ចនិងហិរញ្ញវត្ថុ ពីតម្លៃ C.I.F ទៅជាតម្លៃ F.O.B គួបផ្សំជាមួយនឹង  
ការប៉ាន់ស្មានបំពេញបន្ថែមលើពាណិជ្ជកម្មក្រៅផ្លូវការ តាមរយៈការសង្កេតពាណិជ្ជកម្មតាមព្រំដែន  
និងទិន្នន័យបន្ថែមពីក្រសួង-ស្ថាប័នពាក់ព័ន្ធ ព្រមទាំងទិន្នន័យរបស់ប្រទេសដៃគូពាណិជ្ជកម្ម។

**សេវា**

ថ្លៃឈ្នួលដឹកជញ្ជូនត្រូវបានប៉ាន់ស្មានស្មើនឹង ៩% នៃតម្លៃនាំចូល C.I.F ស្របពេលដែលថ្លៃ  
ធានារ៉ាប់រងស្មើនឹង ១% នៃតម្លៃនាំចូល C.I.F។ ថ្លៃឈ្នួលដឹកជញ្ជូនសម្រាប់ការនាំចូលនិងការនាំចេញ  
ត្រូវបានបែងចែកដោយឡែកពីគ្នា រវាងការដឹកជញ្ជូនតាមផ្លូវអាកាស ផ្លូវទឹក ផ្លូវគោក និងការដឹក  
ជញ្ជូនផ្សេងទៀត។ ថ្លៃឈ្នួលដឹកជញ្ជូនសម្រាប់ការនាំចូលដែលដឹកដោយក្រុមហ៊ុនអាកាសចរណ៍  
របស់អនិវាសជនត្រូវបានប៉ាន់ស្មានដោយប្រើប្រាស់ថ្លៃឈ្នួលដឹកជញ្ជូនគិតជាមធ្យមក្នុងមួយតោន  
គុណនឹងបរិមាណនៃការនាំចូល។ ថ្លៃឈ្នួលដឹកជញ្ជូនលើការនាំចេញដែលដឹកដោយក្រុមហ៊ុន  
អាកាសចរណ៍របស់និវាសជនត្រូវបានប៉ាន់ស្មានឡើងដោយប្រើប្រាស់វិធីដូចគ្នា។

**ការដឹកជញ្ជូនតាមផ្លូវអាកាស** ថ្លៃឈ្នួលសេវាអ្នកដំណើរដែលទូទាត់ដោយនិវាសជនឱ្យ  
ទៅក្រុមហ៊ុនអាកាសចរណ៍របស់អនិវាសជន ត្រូវបានប៉ាន់ស្មានដោយផ្អែកលើព័ត៌មានអំពីចំនួន  
អ្នកដំណើរដោយគួបផ្សំជាមួយនឹងទិន្នន័យដែលបានប្រមូលដោយរដ្ឋលេខាធិការដ្ឋានអាកាសចរ  
ស៊ីវិលនិងអគ្គនាយកដ្ឋានអន្តោប្រវេសន៍នៃក្រសួងមហាផ្ទៃ អំពីចំនួននៃការមកដល់ និងការចេញ  
ដំណើររបស់និវាសជននិងអនិវាសជន និងចំនួនអ្នកដំណើរតាមជើងយន្តហោះរបស់ក្រុមហ៊ុនអាកាស  
ចរណ៍នីមួយៗ។ ចំណែកថ្លៃសំបុត្រយន្តហោះជាមធ្យមរបស់អ្នកដំណើរជានិវាសជននិងអនិវាសជន  
ដែលបានទូទាត់ឱ្យទៅក្រុមហ៊ុនអាកាសចរណ៍ជានិវាសជននិងអនិវាសជន ត្រូវបានប៉ាន់ស្មានដោយ  
ប្រើប្រាស់ទិន្នន័យពីភ្នាក់ងារក្រុមហ៊ុនទេសចរណ៍និងទិន្នន័យតម្លៃសំបុត្រនៅលើគេហទំព័ររបស់  
ក្រុមហ៊ុនអាកាសចរណ៍។ សេវាដឹកជញ្ជូនតាមផ្លូវអាកាសផ្សេងទៀត ត្រូវបានប៉ាន់ស្មានដោយផ្អែក

លើព័ត៌មានដែលបានផ្តល់ដោយក្រុមហ៊ុនអាកាសចរណ៍របស់និវាសជន ចំពោះការចំណាយនៅតាម ប្រលានយន្តហោះបរទេស និងព័ត៌មានដែលបានផ្តល់ដោយរដ្ឋលេខាធិការដ្ឋានអាកាសចរណ៍ស៊ីវិល ចំពោះការចំណាយនៅកម្ពុជាដោយក្រុមហ៊ុនអាកាសចរណ៍របស់អនិវាសជន។

**ការដឹកជញ្ជូនតាមផ្លូវទឹក** ថ្លៃឈ្នួលដឹកជញ្ជូនលើការនាំចូលតាមនាវារបស់អនិវាសជនត្រូវបាន ប៉ាន់ស្មានដោយដកចេញថ្លៃឈ្នួលដឹកជញ្ជូនទំនិញនាំចូលតាមអាកាស ពីការប៉ាន់ស្មានថ្លៃឈ្នួលដឹក ជញ្ជូនលើការនាំចូលសរុបគុណនឹងចំណែកនៃការដឹកជញ្ជូនតាមនាវារបស់អនិវាសជន។ ថ្លៃឈ្នួល ដឹកជញ្ជូនលើការនាំចេញតាមនាវារបស់និវាសជនត្រូវបានប៉ាន់ស្មានដោយយកថ្លៃឈ្នួលដឹកជញ្ជូន មធ្យមចំពោះទំនិញនាំចេញគុណនឹងសមាមាត្រនៃការនាំចេញ (គិតជាភាគរយ) ដែលដឹកដោយនាវា របស់និវាសជន។ សេវាដឹកជញ្ជូនតាមផ្លូវទឹកផ្សេងទៀតត្រូវបានប៉ាន់ស្មានដោយផ្អែកលើព័ត៌មាន ដែលបានផ្តល់ដោយភ្នាក់ងារនាវាចរ និងអាជ្ញាធរកំពង់ផែរបស់និវាសជន។

**សេវាធ្វើដំណើរ (ឥណទាន)** ចំណូលពីសេវាធ្វើដំណើរត្រូវបានប៉ាន់ស្មានការចំណាយដាច់ ដោយឡែកៗពីគ្នា តាមប្រភេទអ្នកធ្វើដំណើរ ដូចជា ភ្ញៀវទេសចរ ពាណិជ្ជករ អ្នកការទូត និងអ្នក លេងល្បែង។ ព័ត៌មានស្តីពីចំនួនការមកដល់នៃភ្ញៀវទេសចរ ពាណិជ្ជករ អ្នកការទូតនិងអ្នកលេងល្បែង រយៈពេលនៃការស្នាក់អាស្រ័យនិងការចំណាយគិតជាមធ្យមតាមប្រភេទអ្នកធ្វើដំណើរ ត្រូវបាន ប្រមូលពីក្រសួងទេសចរណ៍ ក្រសួងមហាផ្ទៃ ភ្នាក់ងារធ្វើដំណើរនានា និងតាមរយៈការធ្វើអង្កេត។

**សេវាធ្វើដំណើរ (ឥណពន្ធ)** ចំណាយលើសេវាធ្វើដំណើរត្រូវបានប៉ាន់ស្មានដោយផ្អែកលើ ចំនួនអ្នកធ្វើដំណើរជានិវាសជនទៅក្រៅប្រទេស រយៈពេលស្នាក់អាស្រ័យ និងការចំណាយជា មធ្យមតាមប្រភេទនីមួយៗនៅក្រៅប្រទេស។ ការប៉ាន់ស្មានត្រូវបានធ្វើឡើងដោយឡែកពីគ្នាចំពោះ ការធ្វើដំណើរផ្ទាល់ខ្លួននិងជាធុរកិច្ច ប៉ុន្តែក្នុងការបោះពុម្ពផ្សាយទិន្នន័យទាំងពីរនេះពុំបានញែកឱ្យ ដាច់ពីគ្នាទេ។

**សេវាផ្សេងៗ** រួមមាន សេវាសាងសង់ សេវាធានារ៉ាប់រងនិងប្រាក់សោធននិវត្តន៍ សេវាហិរញ្ញវត្ថុ សេវាកម្រៃនៃការប្រើប្រាស់កម្មសិទ្ធិបញ្ញា សេវាទូរគមនាគមន៍ កុំព្យូទ័រនិងព័ត៌មាន សេវាពាណិជ្ជកម្ម ផ្សេងៗ សេវាផ្ទាល់ខ្លួន វប្បធម៌និងការកំសាន្ត និងទំនិញនិងសេវារដ្ឋាភិបាលមិនមានរាប់បញ្ចូលនៅ កន្លែងផ្សេងទៀត ត្រូវបានប៉ាន់ស្មានផ្អែកលើទិន្នន័យពីប្រព័ន្ធរាយការណ៍ប្រតិបត្តិការអន្តរជាតិ និង ប្រភពទិន្នន័យផ្សេងដែលមាន។ ដោយឡែក ទិន្នន័យសេវាកម្មន្តសាលលើធាតុចូលរូបវន្តកាន់កាប់ ដោយអនិវាសជន និងសេវាថែទាំនិងជួសជុលមិនមានរាប់បញ្ចូលនៅកន្លែងផ្សេងទៀតពុំទាន់មាន ប្រភពទិន្នន័យ ឬការធ្វើអង្កេតនៅឡើយ។

**គណនីចំណូលបឋម (ឥណទាន និងឥណពន្ធ)**

គណនីចំណូលបឋម រួមមាន ប្រាក់បៀវត្សរបស់និយោជិត និងចំណូលពីការវិនិយោគបែងចែក តាមប្រភេទឧបករណ៍ហិរញ្ញវត្ថុ ដូចជា វិនិយោគផ្ទាល់ វិនិយោគលើផលបត្រ វិនិយោគផ្សេងទៀត និង ទុនបម្រុងអន្តរជាតិ។ ប្រាក់បៀវត្សរបស់និយោជិត (ឥណទាន) ត្រូវបានប៉ាន់ស្មានដោយផ្អែកលើ ទិន្នន័យចំនួនពលករធ្វើការនៅក្រៅប្រទេសពីក្រសួងការងារនិងបណ្តុះបណ្តាលវិជ្ជាជីវៈ ចំណូលជា មធ្យមបែងចែកតាមប្រទេសនិងជំនាញ ចំណូលប្រាក់បៀវត្សរបស់និយោជិតជានិវាសជនធ្វើការនៅ ស្ថានទូតបរទេស។ ខណៈប្រាក់បៀវត្សរបស់និយោជិត (ឥណពន្ធ) ត្រូវបានប៉ាន់ស្មានតាមទិន្នន័យ ដែលទទួលបានពីប្រព័ន្ធរាយការណ៍ប្រតិបត្តិការអន្តរជាតិ។ ចំពោះចំណូលរបស់វិនិយោគផ្ទាល់ (ឥណទាន) ត្រូវបានប៉ាន់ស្មានដោយផ្អែកលើទិន្នន័យដែលទទួលបានពីប្រព័ន្ធរាយការណ៍ប្រតិបត្តិការ



អន្តរជាតិ។ ទន្ទឹមនេះ ចំណូលរបស់វិនិយោគផ្ទាល់ (ឥណទាន) ត្រូវបានប៉ាន់ស្មានពីចំណូលវិនិយោគផ្ទាល់ របស់អនិវាសន៍លើវិស័យធនាគារ សហគ្រាសវិនិយោគដែលចុះបញ្ជីទទួលបានប្រព័ន្ធអនុគ្រោះពី ក្រុមប្រឹក្សាអភិវឌ្ឍន៍កម្ពុជា និងវិស័យកាស៊ីណូ ខណៈចំណូលពីក្រុមហ៊ុនវិនិយោគផ្សេងទៀតមិនទាន់ មានប្រភពទិន្នន័យផ្លូវការ ឬការធ្វើអង្កេតនៅឡើយ។ ដោយឡែក ប្រាក់ចំណូលវិនិយោគលើផលបត្រ (ឥណទាន) ត្រូវបានប៉ាន់ស្មានតាមទិន្នន័យដែលទទួលបានពីប្រព័ន្ធរាយការណ៍ប្រតិបត្តិការអន្តរជាតិ ខណៈផ្នែកឥណទានមិនទាន់មានប្រភពទិន្នន័យ ដោយសារទីផ្សារមូលបត្រនៅកម្ពុជាទើបនឹងបង្កើតថ្មី និងពុំទាន់មានដំណើរការសកម្មឡើយ។ ប្រាក់ចំណូលពីការវិនិយោគផ្សេងទៀត (ឥណទាន) ត្រូវបាន ប៉ាន់ស្មានតាមទិន្នន័យដែលទទួលបានពីប្រព័ន្ធរាយការណ៍ប្រតិបត្តិការអន្តរជាតិ ស្របពេលដែល ផ្នែកឥណទានត្រូវបានប៉ាន់ស្មានទៅតាមស្ថិតិបំណុលក្រៅប្រទេសដែលបានមកពីនាយកដ្ឋាន គ្រប់គ្រងបំណុលនៃអគ្គនាយកដ្ឋានសហប្រតិបត្តិការអន្តរជាតិនិងគ្រប់គ្រងបំណុលនៃក្រសួងសេដ្ឋកិច្ច និងហិរញ្ញវត្ថុ ចំណាយការប្រាក់ទៅឱ្យអនិវាសន៍ដោយគ្រឹះស្ថានធនាគារ និងទិន្នន័យដែលទទួលបាន ពីប្រព័ន្ធរាយការណ៍ប្រតិបត្តិការអន្តរជាតិ ខណៈដែលចំណាយការប្រាក់របស់វិស័យឯកជនផ្សេង ទៀតមិនទាន់មានប្រភពទិន្នន័យឬការធ្វើអង្កេតនៅឡើយ។ ចំពោះចំណូលពីការវិនិយោគទុនបម្រុង បរទេសត្រូវបានប៉ាន់ស្មានតាមរយៈទិន្នន័យរបស់ធនាគារជាតិនៃកម្ពុជា។

**គណនីចំណូលបន្ទាប់បន្សំ (ឥណទាន និងឥណទាន)**

ចំណូលបន្ទាប់បន្សំ (ឥណទាន) ត្រូវបានប៉ាន់ស្មានដោយផ្អែកលើទិន្នន័យរបស់ក្រុមប្រឹក្សា អភិវឌ្ឍន៍កម្ពុជា និងស្ថិតិហិរញ្ញវត្ថុរដ្ឋាភិបាល។ បន្ថែមលើនេះ ប្រាក់បង្វែររបស់ពលករត្រូវបានប៉ាន់ស្មាន ដោយផ្អែកលើទិន្នន័យចំនួនពលករធ្វើការនៅក្រៅប្រទេសពីក្រសួងការងារនិងបណ្តុះបណ្តាលវិជ្ជាជីវៈ ចំណូលជាមធ្យមបែងចែកតាមប្រទេសនិងជំនាញ គូបផ្សំនឹងទិន្នន័យប្រព័ន្ធរាយការណ៍ប្រតិបត្តិការ អន្តរជាតិ។ ដូចគ្នានេះ ចំណូលបន្ទាប់បន្សំ (ឥណទាន) ត្រូវបានប៉ាន់ស្មានដោយផ្អែកលើស្ថិតិហិរញ្ញវត្ថុរដ្ឋា ភិបាលចំពោះវិស័យរដ្ឋាភិបាល និងទិន្នន័យប្រព័ន្ធរាយការណ៍ប្រតិបត្តិការអន្តរជាតិចំពោះវិស័យ ផ្សេងទៀត។

**គណនីដើមទុន**

ទិន្នន័យអំពីការលើកលែងបំណុលផ្លូវការត្រូវបានប៉ាន់ស្មានផ្អែកលើទិន្នន័យប្រមូលពី នាយកដ្ឋានគ្រប់គ្រងបំណុលនៃអគ្គនាយកដ្ឋានសហប្រតិបត្តិការអន្តរជាតិនិងគ្រប់គ្រងបំណុលនៃ ក្រសួងសេដ្ឋកិច្ចនិងហិរញ្ញវត្ថុ។ ទិន្នន័យអំពីការលើកលែងបំណុលរបស់ផ្នែកឯកជនពុំទាន់អាចរក បាននៅឡើយ។ ទិន្នន័យអំពីបង្វែរដើមទុនផ្សេងទៀត ត្រូវបានប៉ាន់ស្មានផ្អែកលើទិន្នន័យប្រមូលពី ក្រុមប្រឹក្សាអភិវឌ្ឍន៍កម្ពុជា។

**គណនីហិរញ្ញវត្ថុ**

វិនិយោគផ្ទាល់នៅក្រៅប្រទេស ត្រូវបានបែងចែកតាមប្រភេទឧបករណ៍ ដូចជា វិនិយោគផ្ទាល់ វិនិយោគលើផលបត្រ វិនិយោគលើឧបករណ៍និស្សន្ទ វិនិយោគផ្សេងទៀត និងទ្រព្យសកម្មជាទុនបម្រុង។ វិនិយោគផ្ទាល់ (ផ្នែកទ្រព្យសកម្ម) ត្រូវបានប៉ាន់ស្មានដោយផ្អែកលើទិន្នន័យប្រព័ន្ធរាយការណ៍ ប្រតិបត្តិការអន្តរជាតិ ខណៈវិនិយោគផ្ទាល់ (ផ្នែកទ្រព្យអកម្ម) ត្រូវបានប៉ាន់ស្មានដោយផ្អែកលើ ទិន្នន័យវិនិយោគផ្ទាល់របស់អនិវាសន៍លើវិស័យធនាគារ សហគ្រាសវិនិយោគដែលចុះបញ្ជីទទួល បានប្រព័ន្ធអនុគ្រោះពីក្រុមប្រឹក្សាអភិវឌ្ឍន៍កម្ពុជា។ ការវិនិយោគរបស់ក្រុមហ៊ុនវិនិយោគផ្សេងទៀតត្រូវ បានប៉ាន់ស្មានដោយផ្អែកលើទិន្នន័យប្រព័ន្ធរាយការណ៍ប្រតិបត្តិការអន្តរជាតិ ដោយសារពុំទាន់មាន

ទិន្នន័យពីការធ្វើអង្កេត។ ដោយឡែក ការវិនិយោគលើផលបត្រ (ផ្នែកទ្រព្យសកម្ម) ត្រូវបានប៉ាន់ស្មានតាមទិន្នន័យពីគ្រឹះស្ថានធនាគារ និងទិន្នន័យប្រព័ន្ធរបាយការណ៍ប្រតិបត្តិការអន្តរជាតិ ខណៈផ្នែកទ្រព្យសកម្មមិនទាន់មានប្រភពទិន្នន័យដោយសារទីផ្សារមូលបត្រនៅកម្ពុជាទើបនឹងបង្កើតថ្មីនិងពុំទាន់មានដំណើរការសកម្មឡើយ។ ចំពោះការវិនិយោគលើឧបករណ៍និស្សន្ទពុំទាន់មានប្រភពទិន្នន័យនៅឡើយ។ ការវិនិយោគផ្សេងទៀត (ផ្នែកទ្រព្យសកម្ម) ត្រូវបានប៉ាន់ស្មានដោយផ្អែកលើទិន្នន័យពីគ្រឹះស្ថានធនាគារ ទិន្នន័យពីក្រសួងសេដ្ឋកិច្ចនិងហិរញ្ញវត្ថុ និងទិន្នន័យប្រព័ន្ធរបាយការណ៍ប្រតិបត្តិការអន្តរជាតិ ស្របពេលដែលផ្នែកទ្រព្យសកម្មត្រូវបានប៉ាន់ស្មានដោយផ្អែកលើទិន្នន័យពីគ្រឹះស្ថានធនាគារ និងទិន្នន័យប្រព័ន្ធរបាយការណ៍ប្រតិបត្តិការអន្តរជាតិ។ ទ្រព្យសកម្មជាទុនម្រុងត្រូវបានប៉ាន់ស្មានតាមរយៈទិន្នន័យរបស់ធនាគារជាតិនៃកម្ពុជា។

**ស្ថានភាពវិនិយោគអន្តរជាតិ និងបំណុលក្រៅប្រទេស**

ស្ថិតិស្ថានភាពវិនិយោគអន្តរជាតិ ត្រូវបានប៉ាន់ស្មានដូចនឹងវិធីសាស្ត្រចងក្រងនៅក្នុងគណនីហិរញ្ញវត្ថុ ប៉ុន្តែត្រូវបានគណនាជាសន្និធិចុងគ្រាដោយរាប់បញ្ចូលបម្រែបម្រួលអត្រាប្តូរប្រាក់ ការប្រែប្រួលថ្លៃ និងការប្រែប្រួលផ្សេងទៀត។ វិនិយោគផ្ទាល់នៅក្រៅប្រទេសត្រូវបានបែងចែកតាមប្រភេទឧបករណ៍ ដូចជា វិនិយោគផ្ទាល់ វិនិយោគលើផលបត្រ វិនិយោគលើឧបករណ៍និស្សន្ទ វិនិយោគផ្សេងទៀត និងទ្រព្យសកម្មជាទុនម្រុង។ វិនិយោគផ្ទាល់ (ផ្នែកទ្រព្យសកម្ម) ត្រូវបានប៉ាន់ស្មានដោយផ្អែកលើទិន្នន័យប្រព័ន្ធរបាយការណ៍ប្រតិបត្តិការអន្តរជាតិ ខណៈវិនិយោគផ្ទាល់ (ផ្នែកទ្រព្យសកម្ម) ត្រូវបានប៉ាន់ស្មានដោយផ្អែកលើទិន្នន័យវិនិយោគផ្ទាល់របស់អនិវាសន៍លើវិស័យធនាគារ សហគ្រាស វិនិយោគដែលចុះបញ្ជីទទួលបានប្រព័ន្ធអនុគ្រោះពីក្រុមប្រឹក្សាអភិវឌ្ឍន៍កម្ពុជា។ ការវិនិយោគរបស់ក្រុមហ៊ុនវិនិយោគផ្សេងទៀតត្រូវបានប៉ាន់ស្មានដោយផ្អែកលើទិន្នន័យប្រព័ន្ធរបាយការណ៍ប្រតិបត្តិការអន្តរជាតិ ដោយសារពុំទាន់មានទិន្នន័យពីការធ្វើអង្កេត។ ដោយឡែក ការវិនិយោគលើផលបត្រ (ផ្នែកទ្រព្យសកម្ម) ត្រូវបានប៉ាន់ស្មានតាមទិន្នន័យពីគ្រឹះស្ថានធនាគារ និងទិន្នន័យប្រព័ន្ធរបាយការណ៍ប្រតិបត្តិការអន្តរជាតិ ខណៈផ្នែកទ្រព្យសកម្មមិនទាន់មានប្រភពទិន្នន័យដោយសារទីផ្សារមូលបត្រនៅកម្ពុជាទើបនឹងបង្កើតថ្មីនិងពុំទាន់មានដំណើរការសកម្មឡើយ។ ចំពោះការវិនិយោគលើឧបករណ៍និស្សន្ទពុំទាន់មានប្រភពទិន្នន័យនៅឡើយ។ ការវិនិយោគផ្សេងទៀត (ផ្នែកទ្រព្យសកម្ម) ត្រូវបានប៉ាន់ស្មានដោយផ្អែកលើទិន្នន័យពីគ្រឹះស្ថានធនាគារ ទិន្នន័យពីក្រសួងសេដ្ឋកិច្ចនិងហិរញ្ញវត្ថុ និងទិន្នន័យពីប្រព័ន្ធរបាយការណ៍ប្រតិបត្តិការអន្តរជាតិ ស្របពេលដែលផ្នែកទ្រព្យសកម្មត្រូវបានប៉ាន់ស្មានដោយផ្អែកលើទិន្នន័យពីគ្រឹះស្ថានធនាគារ និងទិន្នន័យប្រព័ន្ធរបាយការណ៍ប្រតិបត្តិការអន្តរជាតិ។ ទ្រព្យសកម្មជាទុនម្រុងត្រូវបានប៉ាន់ស្មានតាមរយៈទិន្នន័យរបស់ធនាគារជាតិនៃកម្ពុជា។

បំណុលក្រៅប្រទេស ត្រូវបានប៉ាន់ស្មានដោយផ្អែកលើ ទិន្នន័យពីក្រសួងសេដ្ឋកិច្ច និងហិរញ្ញវត្ថុ ធនាគារជាតិនៃកម្ពុជា និងគ្រឹះស្ថានធនាគារ។ ដោយឡែកបំណុលក្រៅប្រទេសវិស័យឯកជនផ្សេងទៀតមិនទាន់មានប្រភពទិន្នន័យឬការធ្វើអង្កេតនៅឡើយ។

**ការផ្សព្វផ្សាយ និងការរកលម្អឡើងវិញ**

ការផ្សព្វផ្សាយស្ថិតិជញ្ជីងទូទាត់ និងស្ថានភាពវិនិយោគអន្តរជាតិត្រូវបានផ្សព្វផ្សាយនៅក្នុងព្រឹត្តិបត្រស្ថិតិជញ្ជីងទូទាត់កម្ពុជានិងគេហទំព័ររបស់ធនាគារជាតិនៃកម្ពុជាជាប្រចាំត្រីមាស របាយការណ៍ប្រចាំឆមាស និងឆ្នាំរបស់ធនាគារជាតិនៃកម្ពុជា ប្រព័ន្ធផ្សព្វផ្សាយទិន្នន័យទូទៅដែលត្រូវបានកែលម្អថ្មីរបស់កម្ពុជា (e-GDDS) និងសៀវភៅស្ថិតិជញ្ជីងទូទាត់របស់មូលនិធិរូបិយវត្ថុអន្តរជាតិ។

ការកែតម្រូវទិន្នន័យស្ថិតិជញ្ជីងទូទាត់ និងស្ថានភាពវិនិយោគអន្តរជាតិដែលបានផ្សព្វផ្សាយ រួចហើយត្រូវបានធ្វើឡើងក្នុងករណី ការកែតម្រូវទិន្នន័យនិងប្រភពទិន្នន័យ ការពង្រីកវិសាលភាព ទិន្នន័យនិងការកែប្រែវិធីសាស្ត្រចងក្រង។ ការកែតម្រូវនេះ ត្រូវបានធ្វើឡើងក្នុងគោលបំណងពង្រឹង គុណភាពទិន្នន័យនិងវិសាលភាពគ្របដណ្តប់ និងភាពស៊ីគ្នានៃស្ថិតិម៉ាក្រូសេដ្ឋកិច្ចផ្សេងទៀត ដូចជា ស្ថិតិគណនេយ្យជាតិ ស្ថិតិហិរញ្ញវត្ថុរដ្ឋាភិបាល និងស្ថិតិរូបិយវត្ថុនិងហិរញ្ញវត្ថុ។

# តារាងសង្ខេបស្តីពីការផ្លាស់ប្តូរវិធានវិធីសាស្ត្រចម្រុះស្ថិតិជញ្ជីងទូទាត់

## បោះពុម្ពលើកទី៥ (BPM5) និងបោះពុម្ពលើកទី៦ (BPM6)

លេខ	ឈ្មោះ	បោះពុម្ពលើកទី៦ (BPM6)	បោះពុម្ពលើកទី៥ (BPM5)
១	ប្រតិបត្តិការនៅក្នុងគណនីចរន្ត និងដើមទុន	រាល់ប្រតិបត្តិការ (ទាំងផ្នែកឥណទាន និងឥណពន្ធ) ត្រូវបានកត់ត្រាជា <b>សញ្ញាវិជ្ជមាន (+)</b>	ប្រតិបត្តិការឥណទានត្រូវបានកត់ត្រាជា <b>សញ្ញាវិជ្ជមាន (+)</b> និងប្រតិបត្តិការឥណពន្ធត្រូវបានកត់ត្រាជា <b>សញ្ញាអវិជ្ជមាន (-)</b>
២	ប្រតិបត្តិការនៅក្នុងគណនីហិរញ្ញវត្ថុ	លំហូរហិរញ្ញវត្ថុត្រូវបានកត់ត្រាផ្អែកលើមូលដ្ឋានដុលសម្រាប់ឧបករណ៍នីមួយៗ ១/- ការកើនឡើងទ្រព្យសកម្មហិរញ្ញវត្ថុសុទ្ធ ២/- ការកើនឡើងទ្រព្យអកម្មហិរញ្ញវត្ថុសុទ្ធ	លំហូរហិរញ្ញវត្ថុត្រូវបានបង្ហាញលម្អិតអំពីឥណទាន និងឥណពន្ធ៖ <b>ទ្រព្យសកម្មហិរញ្ញវត្ថុ និងទ្រព្យអកម្មហិរញ្ញវត្ថុ</b>
៣	គណនីហិរញ្ញវត្ថុ	ការបង្ហាញ៖ ១/- ការកើនឡើងទ្រព្យសកម្មហិរញ្ញវត្ថុសុទ្ធ ២/- ការកើនឡើងទ្រព្យអកម្មហិរញ្ញវត្ថុសុទ្ធ ៣/- សមតុល្យ • ការកើនឡើងទ្រព្យសកម្មហិរញ្ញវត្ថុសុទ្ធ ស្មើនឹងការកើនឡើងទ្រព្យសកម្មហិរញ្ញវត្ថុ ដក ការថយចុះទ្រព្យសកម្មហិរញ្ញវត្ថុ • ការកើនឡើងទ្រព្យអកម្មហិរញ្ញវត្ថុសុទ្ធ ស្មើនឹងការកើនឡើងទ្រព្យអកម្មហិរញ្ញវត្ថុ ដក ការថយចុះទ្រព្យអកម្មហិរញ្ញវត្ថុ • <b>សមតុល្យ</b> ស្មើនឹងការកើនឡើងទ្រព្យសកម្មហិរញ្ញវត្ថុសុទ្ធ ដក ការកើនឡើងទ្រព្យអកម្មហិរញ្ញវត្ថុសុទ្ធ	ការបង្ហាញ៖ ១/- ឥណទាន ២/- ឥណពន្ធ ៣/- សមតុល្យ
៤	គណនីហិរញ្ញវត្ថុ	ការកើនឡើងទាំងផ្នែកទ្រព្យសកម្មហិរញ្ញវត្ថុ និងទ្រព្យអកម្មហិរញ្ញវត្ថុត្រូវបានកត់ត្រាជា <b>សញ្ញាវិជ្ជមាន (+)</b> ខណៈដែលការថយចុះទ្រព្យសកម្មហិរញ្ញវត្ថុ និងទ្រព្យអកម្មហិរញ្ញវត្ថុត្រូវបានកត់ត្រាជា <b>សញ្ញាអវិជ្ជមាន (-)</b>	ការកើនឡើងផ្នែកទ្រព្យសកម្មហិរញ្ញវត្ថុ និងការថយចុះផ្នែកទ្រព្យអកម្មហិរញ្ញវត្ថុត្រូវបានកត់ត្រាជា <b>សញ្ញាអវិជ្ជមាន (-)</b> ខណៈដែលការថយចុះផ្នែកទ្រព្យសកម្មហិរញ្ញវត្ថុ និងការកើនឡើងផ្នែកទ្រព្យអកម្មហិរញ្ញវត្ថុត្រូវបានកត់ត្រាជា <b>សញ្ញាវិជ្ជមាន (+)</b>
៥	គណនីហិរញ្ញវត្ថុ	<b>សមតុល្យ</b> នៅក្នុង BPM6 មានសញ្ញាផ្ទុយគ្នានឹងសញ្ញានៅក្នុង BPM5 ប៉ុន្តែមានអត្ថន័យក្នុងបរិបទសេដ្ឋកិច្ចដូចគ្នា	
៦	សមតុល្យគណនីចរន្តនិងគណនីដើមទុន	<b>"ការឱ្យខ្ចីសុទ្ធ(+)" / "ការខ្ចីសុទ្ធ(-)"</b> សមតុល្យគណនីចរន្តនិងគណនីដើមទុន	សមតុល្យគណនីចរន្តត្រូវបានកត់ត្រាដាច់ដោយឡែកពីគណនីដើមទុន
៧	សមតុល្យគណនីហិរញ្ញវត្ថុ	<b>"ការឱ្យខ្ចីសុទ្ធ(+)" / "ការខ្ចីសុទ្ធ(-)"</b> សមតុល្យគណនីហិរញ្ញវត្ថុ	សមតុល្យគណនីហិរញ្ញវត្ថុ
៨	សមតុល្យគណនីហិរញ្ញវត្ថុ	ត្រូវបានគណនាចេញពី <b>ភាពខុសគ្នា</b> រវាងបម្រែបម្រួលទ្រព្យសកម្ម និងបម្រែបម្រួលទ្រព្យអកម្ម	ត្រូវបានគណនាចេញពី <b>ផលបូក</b> នៃបម្រែបម្រួលទ្រព្យសកម្ម និងបម្រែបម្រួលទ្រព្យអកម្ម
៩	សមភាពនៃសមតុល្យ	ជាទ្រឹស្តី សមតុល្យគណនីចរន្តនិងគណនីដើមទុន គឺស្មើនឹងសមតុល្យគណនីហិរញ្ញវត្ថុ (ដូច្នោះ ខ្ទង់ "កំហុសនិងរំលង" ត្រូវបានបង្កើតដើម្បីឱ្យមានសមភាព)	ជាទ្រឹស្តី សមតុល្យគណនីចរន្ត គឺស្មើនឹងសមតុល្យគណនីដើមទុន និងគណនីហិរញ្ញវត្ថុ ប៉ុន្តែមានសញ្ញាផ្ទុយគ្នា (ដូច្នោះ ខ្ទង់ "កំហុសនិងរំលង" ត្រូវបានបង្កើតដើម្បីឱ្យមានសមភាព)
១០	កំហុសនិងរំលង	ត្រូវបានគណនាចេញពី <b>ភាពខុសគ្នា</b> រវាងសមតុល្យគណនីហិរញ្ញវត្ថុ និង សមតុល្យគណនីចរន្តនិងគណនីដើមទុន	ត្រូវបានគណនាចេញពី <b>ភាពខុសគ្នា</b> រវាងសមតុល្យគណនីចរន្ត និង សមតុល្យគណនីដើមទុននិងគណនីហិរញ្ញវត្ថុ
១១	គណនីចរន្ត	ចំណូលបឋម	ចំណូល
១២	គណនីចរន្ត	ចំណូលបន្ទាប់បន្សំ	បង្វែរចរន្ត

**អ៊ីនធឺណែត**

**INTERNET**

៖ [www.nbc.gov.kh](http://www.nbc.gov.kh) គឺជាគេហទំព័ររបស់ធនាគារជាតិនៃកម្ពុជា។ ទិន្នន័យថ្មីៗ ក្នុងគេហទំព័រ និងទិន្នន័យបន្តបន្ទាប់ទៀត ត្រូវបាននិងកំពុងដាក់បញ្ចូលទៅក្នុង ប្រព័ន្ធទិន្នន័យ តាមធនធានដែលមាន។ លើសពីនេះទៀត គេហទំព័រនេះ គឺជាទីតាំង ដ៏ល្អបំផុតដើម្បីទទួលបានទិន្នន័យសង្ខេបនៃការចេញផ្សាយចុងក្រោយបង្អស់។

*www.nbc.gov.kh is the NBC website. The new data and metadata on website are progressively being added to the database, as resources permit. This website is the best place to start for the accessibility to summary data from the latest publications.*

**មន្ទីរសេវា**

**REFERENCE LIBRARY**

៖ ឯកសារបោះពុម្ពផ្សាយរបស់ធនាគារជាតិនៃកម្ពុជា មួយចំនួនអាចរកបានសម្រាប់ ប្រើប្រាស់នៅមជ្ឈមណ្ឌលសេវាព័ត៌មានស្ថិតិនៃវិទ្យាស្ថានជាតិស្ថិតិ។

*A range of NBC reference publications are available for use by data users at the NIS Data User's Service Center.*

**សេវាព័ត៌មាន**

**INFORMATION SERVICE**

៖ បុគ្គលិករបស់នាយកដ្ឋានស្ថិតិ នៃធនាគារជាតិនៃកម្ពុជា អាចជួយចង្អុលបង្ហាញ ឬណែនាំ អ្នកប្រើប្រាស់ក្នុងការស្វែងរកទិន្នន័យតាមតម្រូវការ។ ការបោះពុម្ពផ្សាយ របស់ធនាគារជាតិនៃកម្ពុជា អាចរកជាបាន ហើយសេវាលើការជាប្រចាំក៏អាច រៀបចំបានដែរ។ ចំពោះសេវា លើទិន្នន័យពិសេសផ្សេងទៀតក៏អាចរកបានផងដែរ តាមរយៈការមកជាវត្រឹមត្រូវដោយផ្ទាល់។

*The Statistics Department's staffs at NBC could assist users in addressing their data requirements. NBC publications are available for sale and subscription services could be arranged. Other special data services are also available, on a user pays basis.*

**អាសយដ្ឋានទំនាក់ទំនង**

**CONTACT DETAILS**

**ធនាគារជាតិនៃកម្ពុជា**

**NATIONAL BANK OF CAMBODIA**

នាយកដ្ឋានស្ថិតិ

Statistics Department

អគារលេខ ៦៩-៧០ មហាវិថីហាណូយ (លេខ១០១៩) ភូមិបាយ៉ាប សង្កាត់

ភ្នំពេញថ្មី ខណ្ឌសែនសុខ រាជធានីភ្នំពេញ

# 69-70, Hanoi Blvd. (1019), Phum Bayab, Sangkat Phnom Penh Thmei, Khan Sen Sok, Phnom Penh, Cambodia

អ៊ីម៉ែល ៖ [statistics@nbc.gov.kh](mailto:statistics@nbc.gov.kh)

E-mail : [statistics@nbc.gov.kh](mailto:statistics@nbc.gov.kh)

ទូរស័ព្ទ ៖ (៨៥៥) ២៣ ៧២២ ៥៦៣ – ១១១៨

Telephone : (855) 23 722 563 – 1118

ទូរសារ ៖ (៨៥៥) ២៣ ៤២៦ ១១៧

Facsimile : (855) 23 426 117



**ISSN 2074-5699**

**ផលិតដោយ ធនាគារជាតិនៃកម្ពុជា**

Produced by the National Bank of Cambodia